



Fig. 1. Vä Kirke, Skåne, 1121. Koret set fra korbuen. Se også fig. 7. Foto Herman Andersson.
 Vä Church, Scania, Sweden, 1121. The chancel seen from the chancel arch. See also fig. 7.

Stifterbilleder og deres ikonografi i danske 1100-tals fresker Kong Niels og Dronning Margrete Fredkulla malet i Vä Kirke (1121–22) og elleve andre kirker med stifterfigurer

Ulla Haastrup

Title Donor pictures and their iconography in Danish frescoes from the 12th century

Abstract The article deals principally with the royal donor images, their interpretation and context, in the Romanesque church of Vä in southern Sweden (Scania). The donor images in the nearby Gualöv Church are also taken into consideration, since they, together with those in Vä, are the only ones preserved from Mediaeval Denmark that represent identifiable persons. On the east wall of the choir are the poorly preserved donor images of the Danish King Niels (1104–34) and his Swedish born queen, Margaret Fredkulla († c. 1130). Most unusually, the queen is presenting a church model and the king a reliquary. The main altar is dated to 1121 on the basis of a parchment found in a reliquary. According to a new interpretation, a rune inscription mentions the Queen's brother Ragnvald and their sister Kristina († 1122). In Gualöv Church a scroll with an inscription indicates that the donor had the frescoes painted for the salvation of his deceased wife's soul. Contour drawings of twelve painted donors from different 12th century churches in Mediaeval Denmark are presented together with short descriptions of the iconography, the donor's status, garments, gender and symbolic gifts, in order to place the royal donors in Vä church in their contemporary context and elucidate the significance of donor images of the time.

Keywords Donor, King Niels, Queen Margaret Fredkulla, Vä Church, 12th Century Danish Frescoes, Byzantium, Clothes, Gift, Church model, Symbolic face position, Gender, Social status

Author Former Ass. Prof. School of Conservation, The Royal Danish Acad. of Arts; lect. Dept. of Art History, Copenhagen Univ.; editor, Danmarks Kirker, the National Museum of Denmark

Email ulla@haastrup-fam.dk

ICONOGRAPHISK POST

NORDISK TIDSKRIFT FÖR BILDTOLKNING • NORDIC REVIEW OF ICONOGRAPHY

NR 4, 2015, PP. 4–48. ISSN 2323-5586

Imellem de hundredvis af motiver, som er malet i de danske kirker i 1100-tallet, finder man ganske få, der ikke refererer til Biblen og kirkens hellige personer. Kalkmalerierne viser nogle enkelte billeder af sam-

tidens korstog og sjældne stifterportrætter. Kun få kirker har bevaret gengivelser af identificerbare personer, to ægtepar, i Vä Kirke og i den nærliggende Gualöv Kirke i Skåne. Desuden ved man, at stifterparret i



Fig. 2. Gualöv Kirke, Skåne. Korbuen. Topmedaljon med halvfigurs engel, som holder skriftbånd med stifterindskrift. Foto Herman Andersson efter genkonservering.

Gualöv Church, Scania, Sweden. The chancel arch. Top medallion with a half-length angel holding the scroll with the donor inscription.

nordsiden i Fjenneslev Kirke er det ene af formentlig to par, begge af Hvideslægten. Med udgangspunkt i Väs kongelige stiftere fra 1121–22 og Gualövs navngivne, men stadig ukendte stiftere fra samme tid, forsøger jeg i denne artikel at samle analyser af de tolv kalkmalede stifterbilleder af de levende bestillere og deres symbolske gaver. Ingen af de andre stiftere er sikkert identificerede. Artiklen beskriver stifterfigurernes ikonografi, den høje sociale status, der kan ses af deres dragter og udstyr samt det tilsyneladende lige forhold mellem manden og den gifte kvinde. Motivet til at lade sig male som stifter og bygherre og som giver af kostbare gaver til kirken, ligger primært

i håbet om det evige liv og om forbøn fra gejstlighed og menighed.

HVORFOR LOD MAN SIG MALE SOM STIFTER?

”Du, Olitos har ladet denne kirke udsmykke med malerier/ For din hustru Hialmsviths sjæl i håb om det evige liv”

TV OLITOS HANC (B)ASILI(CAM)
PICTUR(A) DEORNASTI/ P(RO)
A(NIMA) CONIVGIS TUE HIALMS-
VITH OB SPEM VITE ET(ER)NE

I Gualöv Kirkes korbue er en halvfigurs engel malet i topmedaljonen (fig. 2). Englen holder med begge hænder et stift, hvidt

skriftbånd med nu brune versaler fordelt i to linjer.¹ Da englen repræsenterer Gud, forstår man af indskriftens ”Du, Olitos”, at englen viderebringer oplysningen om Olitos velgerning – at lade kirken udsmykke med billeder/kalkmalerier – til hustruens frelse. Dette malede ”pergamentsdokument”, som fungerer ligesom en kvittering fra Gud til Olitos, er den hidtil eneste bevarede, kalkmalede, skriftlige kilde til en mulig forståelse af, hvad de romanske stifterfigurer betød i 1100-tallets samtid. Ingen andre kendte, danske indskrifter kan forklare os, hvorfor giverne ønskede at blive malet som stifterfigurer i kirken.²

I Gualöv handler det om en velhavende ridder, måske en varæg fra det byzantinske hof, som var hjemvendt fra kejserens livgarde i Konstantinopel til det danske Skåne (fig. 3). Olitos må ud fra sin ringbrynje, sværdet, lansens med den treffigede fane, og ikke mindst hans hjelm med top, sammenlignes med gengivelser af varæger. Vi kender hans navn fra indskriften, ligesom hans afdøde hustru (fig. 4). Men fra andre samtidige kilder og dokumenter ved vi intet om dette stifterpar, ej heller noget eksakt om dateringen af kirken og udsmykningen. Det er ekstremt ærgerligt, fordi billederne her er så velbevarede, at klæde- og dragterne kan beskrives med mange detaljer, og mandens mulige baggrund i Byzans er en utrolig interessant billedkilde.

Det må fremhæves, at netop i denne kirke, ikke langt fra det kongelige Vä, ser man betydningen af de malede stiftere. Olitos har ladet koret udsmykke for sin afdøde hustrus sjæl og i håb om det evige liv. Det

betyder, at Olitos på den måde beder for hendes sjæls frelse.

I modsætning til en moderne beskueres forventning om, at stifteren fremstår som en selvglad, rig, pralende person, må man forstå samtidens teologiske baggrund og verdensforståelse. Frygten for straf i Skærsildens og ved Dommens dag er den grundlæggende årsag til, at 1100-tallets mennesker lader sig gengive med nogle af de gaver til kirken, som kunne give dem syndsforladelse og skaffe dem lindring i Skærsildens prøvelser, samt give håb om Paradis.³ Olitos gav, som skrevet står, kalkmaleriudsmykningen, mens andre stiftere frembærer en kirkemodel, et helgenskrin eller lys, gyldne gaver og liturgiske dragter.

Stifternes portrætbilleder var i 1100-tallet billeder uden portrætlighed. Disse – ikke individualiserede personfremstillinger – demonstrerede igennem deres dragter og gaverne, og sandsynligvis oprindeligt også gennem indskrifter, hvem de var. I Vallkärras korbue, nu i Lunds Universitets Historiska Museum, udgik et skriftbånd fra Kristus i topmedaljonen til både manden og kvinden, som sandsynligvis har indeholdt deres navne (fig. 18).⁴ Nu er ingen spor af skrift bevaret. Det samme er tilfældet i Gørlev Kirkes korbue (fig. 22).

Gennem deres ”plakater” i kirken fik stifterne mulighed for, at man bad for dem, når man så deres billeder. Forbøn fik stifterne fra de gejstlige under messerne og fra menigheden lige fra kirkens indvielse og til alle tider fremefter. Derfor er stifterbillederne altid anbragt, så de tillige kan ses fra skibet, hvor menigheden var. Mængden



Fig. 3. Gualöv Kirke, Skåne. Korbuens nordside. Den brynjeklædte stifter har hovedbeklædning, som en værg ved kejserhoffet i Konstantinopel. Han holder lanse med fane og har sverd i skeden, men er uden gave. Indskriften fortæller, at han har skænket freskerne for sin afdøde hustrus skyld. Hans navn er Olitos. Foto Herman Andersson efter genkonserveringen.

Gualöv Church, Scania. The chancel arch, north side. The armour-clad donor has a helmet like those used by the Varangian guards at the Emperor's court in Constantinople. He holds a lance with a pennon and a sheathed sword but no gift. The inscription says that he, Olitos, has donated the murals for the salvation of his dead wife's soul.

af menneskelig forbøn hjælp til Frelsen på Dommens dag. Sammen med ønsket om frelse og aflad for sine synder indebærer stifterbillederne naturligvis også en intention om, at kirkens donorer og deres slægt huskes i det lokale samfund med respekt, både som magtfulde personer og åndelige, gavgivende og gudfrygtige forbilleder.

Ligesom man kunne opnå tilgivelse for sine synder ved at bidrage til arbejdet på kirken, transport og levering af sten etc., således kunne man også ved kirkeindvielser modtage aflad, indulgens. Kirkeindvielser fandt sted, så snart man havde færdiggjort korbygningen og gudsmykningen med fresker og alteret, som eventuelt var prydet med forgyldte kobberplader. Ærkebisp

og en eller flere bisper deltog. Hele kirken blev indviet ved, at disse høje gejstlige med hellig olie tegnede 12 indvielseskors i cirkler på væggene og på de udvendige mure.⁵ Ved indvielsen af alteret nedlagde man et relikvie midt i en fordybning i stenalterpladen. Uden en sådan kunne en kirke ikke indvies og helliggøres.

Indvielsen tiltrak mængder af mennesker fra hele stiftet. Det gjorde også, at der blev afholdt marked samtidig med flere dages store messer. Deltagerne i disse kirkelige handlinger modtog en særlig aflad, det vil sige forkortelse af opholdet i Skærildden med opgivne år. Samtidig kunne man få afkortelse, f.eks. ¼ forkortelse af de dage, man var pålagt faste, ifølge de kirkelige

Fig. 4. Gualöv Kirke, Skåne. Korbuens sydside. Ifølge indskriften forestiller den fornemt klædte kvinde med koneklæde og perlebroderet kappe af byzantinsk silke, Olitos' afdøde hustru Hjalmsvith. Hun frembærer to gaver, en ubeskrevet, hvid pergamentbog og et brunt vokslys. Foto Herman Andersson efter genkonserveringen.

Gualöv Church, Scania. The chancel arch, south side. According to the inscription, the beautifully dressed lady with a married woman's white head-dress and a pearl Byzantine style embroidered cloak is Olitos's dead wife Hjalmsvith. She is bearing two gifts, a blank white parchment book and a brown wax candle.



bodshandlinger, som man var idømt på grund af sine synder. Alle ofrede penge og naturalier ved indvielsen, og så begyndte sognets menighed også at betale tiende til den nye kirke.⁶

Oftespørger betragterne af de romanske kalkmalerier, om der findes gengivelser af de samtidige historiske forhold i billederne. Normalt må man svare, at dragter, våben og andre genstande i de bibelske scener fortæller om samtiden. I 1100-tallet ønskede malerne at gengive Biblens hændelser i samtidens iklædning, kun Gud, Kristus og apostlene optrådte i antikke klæder. Især stifterfigurerne er udtryk for direkte samtidshistorie. De blev malet på bestilling af personer selv, i den dragt, der repræ-

senterede deres formelle stand, som konge, soldat, dronning og stormandshustru. Og deres gaver var det symbolske udtryk for det, de havde skænket til kirken. Lige så tydeligt, som hvis det var skrevet i et gavebrev.

Gualöv Kirkes velbevarede stifterfigurer og den unikke indskrift supplerer vores forståelse af de kongelige stifterfigurer i den nærliggende, kongelige Vå Kirke med de helt enestående fresker fra 1121-22.⁷ I det følgende vil jeg kort gennemgå det samlede, usædvanlige billedprogram i kirken, som blev stiftet af dronningen Margrete Fredkulla, der frembærer kirkemodellen. Kong Niels' stifterbillede viser hans gave, et relikvieskrin.

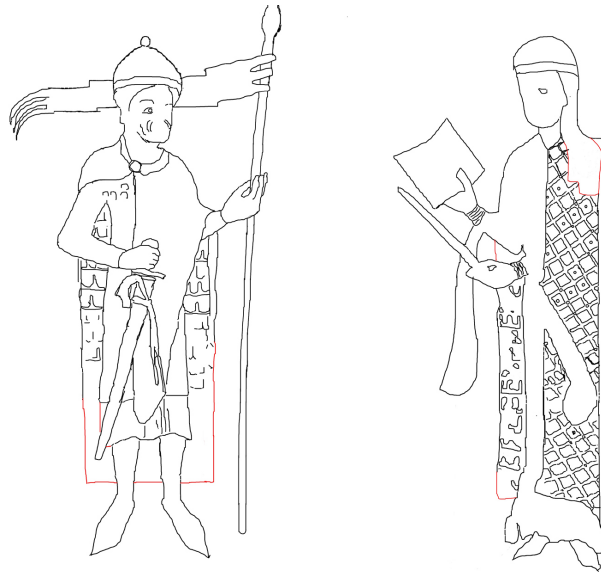


Fig. 5. Gualöv Kirke, Skåne. Konturtegning af stifterparret. Tegning Asmus Gemmer Hastrup.

Gualöv Church, Scania. Outline drawing of the donor pair.

BILLEDPROGRAMMET I VÄ KIRKE

I den store apsis fylder motivet Majestas Domini i mandorlaen med de fire, seksvingede evangelistsymboler hele kuplen ud (fig. 7). Den nedre figurfrise i vindueszonen indeholder nu kun nordsidens ærkeengel ved siden af den forbedende Jomfru Maria. Omkring østvinduet er to træer. Sandsynligvis har Johannes Døberen og en ærkeengel været i den nu ødelagte sydside. Apsisbuen har for neden i samme billedzone i nord Apostlen Peter og i syd Apostlen Paulus, de to kirkefyrster. Selve buens udsmykning består i medaljoner med engle og i den øverste medaljon en halvfigurs forbedende Maria.

På korets østvæg er i samme figurzone, som den i apsis, to helfigurs stiftere gengivet stående med deres gaver. Kvinden står i

nord, som altid i middelalderen er kvindesiden i kirken, og en mand med krone i sydsiden. I begge sider modtages deres gaver af en halvfigurs Kristus i en kvartcirkel med udstrakt højre arm og hånd. Stifterne er malet i helt den samme størrelse som Ærkeenglen og Jomfru Maria. Deres tilknytning til Majestas Domini i apsis er således også symbolsk angivet med samme størrelsesforhold som de Gud nærmest stående: Ærkeenglen og Jomfru Maria selv (fig. 7).

På korets nord- og sydvæg har oprindeligt været malet episke figurzoner. På nordvæggen ses nu kun få dele af det øverste af billedfrisen, intet motiv kan tolkes. På sydvæggen er der helt mod øst og hen til det oprindelige, østlige vindue, én stor scene, hvoraf kun den nederste del er bevaret. Her ser man en række af fødder, som ven-



Fig. 6. Vä Kirke, Skåne, 1121. Stifterne på korets østvæg stillet over for hinanden. Dronning Margrethe Fredkulla og Kong Niels. Kalke i kontur. Tegnet af Asmus Gemmer Hastrup.

Vä Church, Scania, 1121. The donors on the chancel's east wall are positioned opposite each other. Queen Margaret Fredkulla and King Niels.

der mod vest, forrest står en større figur foran en alterlignende, gul kasseformet genstand.⁸ Motivet synes ikke at være bibelsk.

På korets høje vestvæg er over korbuen bevaret en stor apostelforsamling, det er det eneste sikre bibelske motiv på korvæggene. Måske forestiller de to midterste figurer, apostlene Peter og Paulus, altså gengaget i forhold til apsisbuens apostelfyrster. Apostlene er ikke samlet omkring en central Kristus, sådan som vi så ofte ser det gengivet f. eks. i Råstedværkstedets jyske udsmykninger, der er fra samme tid som Väs fresker. I Råsted er apostlene vendt mod

den centrale Kristus, som giver Peter nøglerne og Paulus evangeliet, *Traditio Legis*.⁹

Korets tøndehvælv er enestående for det danske kirkebyggeri i tiden omkring 1120'erne (fig. 1, 7). At bygge sådan et stort kvaderstenshvælv har krævet særlig teknisk kunnen. Formålet med et tøndehvælv af sten er en blanding af brandsikring af koret og en akustisk forbedring af rummet, således at sangen fra det formentligt store, gejstlige sangkor har lydt himmelsk. Freskerne i tøndehvælvet har – som teksten i en salmebog – ”sunget” en af de vigtigste liturgiske hymner, *Te Deum Laudamus*,



Fig. 7. Vä Kirke, Skåne, 1121. Apsis og korets østvæg. Tøndehvælvet med 24 cirkler med engle og hellige mænd, som holder teksten fra hymnen *Te Deus Laudamus*, i apsis *Majestas Domini* med seksvingede evangelistsymboler, i nedre billedzone en ærkeengel og Maria, i apsisbuen Peter og Paulus, samt på korets østvæg de kongelige stiftere. Foto Herman Andersson.

Vä Church, Scania, Sweden, 1121. The apse and the eastern wall of the chancel. The barrel-vault is decorated with 24 medallions where pairs of angels and holy men each hold a scroll with a phrase from the *Te Deum Laudamus*. In the apse the *Majestas Domini* is surrounded by six winged Evangelist symbols.

i form af oprindelig 24 medaljoner med parvist gengivne engle eller hellige mænd. De holder alle et tekstbånd med hver sin sætning af hyldesten til Gud.

Skibet

Fra skibets triumfvæg kendes ingen oplysninger om den øvre billedzone, desværre heller ikke om motiverne i de to store side-

alterfelter med murede baldakiner. Her har uden tvivl været andagtsbilleder: i nord formodentlig Madonna, da kirken hedder Mariakirken, i syd sandsynligvis en helgen.¹⁰

Kun sydsiden af skibet er bevaret, og herfra kender vi alene til et i 1960'erne afdækket originalt østvindue, som var tilmuret i forbindelse med hvælvslagningen. Udvendig ses vinduet tydeligt. I smigen var spor efter

”... en bård på finglättad puts, samtida med målningarna i kor och absid. Fönsternichen är åter igenmurad”.¹¹ Man har ikke bevaret et fotografi heraf. Men alene ud fra viden om, at vinduessmigen var bemalet, kan man slutte, at skibets vægge naturligvis også oprindeligt var udsmykket med fresker.

Herskabsgalleriet

På galleriets originale østvæg ses over den midterste åbning og det oprindelige alterbord på det fint glittede malepuds spor af i hvert fald tre engle. To i buen over alterbordet omkring en topmedaljon med ukendt motiv, sandsynligvis et korslam, og på vægfladen over den sydlige niche, den nederste del af en engel vendt mod syd. Alle disse fragmenter hører i teknik og figurstil tæt sammen med korets mange malerier.

Kirkens opførelse og samtidige udsmykning med fresker, alt udført på kort tid

Sammenfattende må konkluderes, at hele den store kirke i Vä har været dækket af glittet malepuds med pragtfulde fresker. Men også, at selv om de vældige flader i korhvælvet og apsis med bevarede malerier repræsenterer et utroligt stort areal i forhold til andre kirkers begrænsede, bevarede udsmykninger, så kender vi i dag stadig kun en mindre del af de oprindelige maleriers indhold. Da galleriets malerier svarer til korets, må den fornemme og rigt arkitektonisk udstyrede kirkebygning være opført på forholdsvis kort tid.¹² Umiddelbart efter tagets færdiggørelse har de samme kalkmalere fulgt efter fra apsis til tårnets herskabsrum i vest.

Dette enestående kirkebyggeri blev opført i Vä, hvor også Kongsgården lå i den betydningsfulde by, som fandtes her lige til 1600-tallet, hvor den blev nedbrændt. Den danske Kong Christian IV flyttede byens borgere til den af ham nyopførte by, Kristianstad.

De kongelige stiftere

I Vä Kirke findes stadig rester af stifterfigurerne, dog i meget fragmenteret tilstand. Da Våga Lindell Andersson i 1960'erne afdækkede det kongelige par på korets østvæg, prøvede hun ved at retouchere de pletvise tab i en lidt lysere farvetone at skabe helhed i billederne. Men derved gjorde hun også den præcise aflæsning af detaljerne vanskelig – især i disse særlige billedfelter. Hendes afdækninger og retoucheringer var ellers en fantastisk bedrift i samtiden, beundret og forbilledlig.

For til fulde at forstå billedindholdet og enkeltheder i fragmenterne har jeg efter mine tolkninger og anvisninger fået tegnet rekonstruktioner af stifterbillederne.¹³

Dragterne

Stifterfigurerne er fremstillet i nord- og sydsiden i helt parallelle udgaver (fig. 6, 8–9). De er malet i samme størrelsesforhold som Jomfru Maria og ærkeenglen i apsis og apostelfyrsterne i apsisbuen. Således følger kongeparret i Vä den byzantinske tradition for de kejserlige stifterbilleder, som man ser det i østsiden af syd-galleriet i Hagia Sophia, Konstantinopel. Her findes en mosaik, hvor Kejser Johannes II Komnenos og kejserinde Irene med krone står



Fig. 8. Vä Kirke, Skåne, 1121. Den kvindelige stifter, Dronning Margrete Fredkulla (gift med Niels 1104, død o. 1130), frembærer en kirkemodel af Vä Kirke. Hun har hvidt koneklæde med en gylden krans og et byzantinsk øresmykke. Hendes kjole har lange tilsatte hængeærmer, og hendes kappes byzantinske silkemønster svarer nøje til kongens. Gud i kvartcirkel modtager hendes gave. Foto Herman Andersson.

Vä Church, Scania, 1121. The lady donor, Queen Margaret Fredkulla (married to King Niels (1104 – died circa 1130) offers a model of Vä Church. She wears a married woman's white headdress with a golden band and a Byzantine earring.

gengivet i samme størrelse som den stående Madonna Hodegetria, der dog er lidt højere placeret. Kejseren giver en pengepose og kejserinden et sammenrullet stiftelsesdokument. Mosaikken er dateret 1118, tre år før freskerne i Vä kirke. Dronning Margretes yngste søster blev gift med dette kejserspar's ældste søn.¹⁴

I S. Sophia i Kiev blev hele den store stifterfamilie malet 1046–1061/67 og placeret omkring en tronende Kristus. Fyrsten Yaroslav giver kirkemodellen og sønnerne er på hans side i nord. Kvinderne står på sydsiden, fire af dem bærer lys.¹⁵

Stifterparrets klædedragt i Vä viser på

samme måde stærke byzantinske forbilleder. Begge de kongelige bærer kapper af byzantinsk silke, på den gullige bund består mønstret af store røde cirkler. Ærkeenglen ved siden af Jomfru Maria i apsis har på sin pragtdragt også cirkler, mønstret svarer til kongeparrets. Det er meget interessant, at ærkeenglens kappe og kongekapperne – altså den guddommelige sfære og den kongelige – på denne måde sidestilles. Ærkeenglene i Vä i korets tøndehvælv har derimod et mønster, der er helt anderledes.¹⁶ Ved en sammenligning med fyrstefamiliens mange medlemmer i Kiev, så er også deres pragtkapper malet med cirkelmønstre.¹⁷



Fig. 9. Vä Kirke, Skåne, 1121. Den fragmentarisk bevarede, kongelige stifter, Kong Niels (1104-34), holder et gyldent relikvieskrin. Han bærer en grå brynje og en gullig kappe, som oprindeligt har haft skindfor, malet på den lyse malepuds. Gud i kvartcirkel modtager hans gave. Foto Herman Andersson.

Vä Church, Scania, 1121. The preserved fragments of the donor King Niels (1104-34) holding a golden reliquary. He wears a grey coat of mail and a golden cloak, originally trimmed with fur, painted on the light mortar layer. God is depicted in a quarter circle receiving his gift.

Foret i kongens og dronningens kapper fremstår nu kun af den glittede og lyse malepudsfarve. Det var ikke tilfældet, da billederne var nymalede. Malerne benyttede pudsfarven, lige som en bundfarve, hvorpå de hvide højlys og de lapislazuli-blå skygger blev gengivet, sådan som det ses i f.eks. Kristusfigurens utrolige, hvide ærme (fig. 7).

Ved en sammenligning med kappeforet på stifterfigurerne i korbuen i Gualöv har de meget velbevarede stifterfigurer her et kappefor, som på lys bund har lapislazuli-farvede mønstre, som angiver de mørke dele af de sammensyede, hvide skind (fig. 3–5).

Altså som vore dages tegneseriers kongekåber med hermelinsfor. I Väs stifterfigurer var de hvide og blå farver malet med bindemiddel på freskerne, men da billederne her er meget nedslidte, er seccolagene gået helt tabt. Koneklædet i Gualöv (fig. 4) er på samme måde beskadiget i den pastose San Giovanni-hvide bund¹⁸ med lapislazuli-blå skygger. Klædet er her malet oven på en undermaling af kappens brune grundfarve.

Skind fra det russiske skovområde var blandt de mest eftertragtede handelsvarer. Eksporten var voldsom. Den var formidlet af de tyske handelsfolk fra Soest ved Dort-

mund, som med deres skibe sejlede via floderne til Slesvig og herfra ad Østersøen, blandt andet via Gotland, til Novgorod.¹⁹ Købmandslauget var i 1000-tallet og første halvdel af 1100-tallet en virkelig magtfaktor, indtil Lübeckerne overtog handlen. Fra Soest bragte købmændene salt og malm til Rus, og hjem førte skibene de mange skovprodukter som tjære, trækul, honning, bivoks til kirkernes lys og skind. Disse skind, som i danske folkeviser omtales som Zobel og Mår, var så kostbare, at de brugtes som betalingsmiddel og gaver mellem konger og stormænd. Skindene blev eksporteret helt sydpå til det franske kongehof. Man forstår kun denne skindhandels betydning ved at sammenligne den med nutidens danske eksport af minkskind. Denne vare udgør i vore dage en tredjedel af værdien af det danske landbrugs samlede eksport.

At få fat i byzantinsk silke var heller ikke let. Kejserhuset i Konstantinopel havde eneret på brugen af de fornemme silkestoffer, som blev fremstillet i Konstantinopels kejserlige væverier. De måtte ikke eksporteres, men brugtes af kejseren i Byzans som gaver blandt andet til kongehuse i Europa. I Vä bærer kongeparret byzantinsk silke i deres store kapper, kombineret med de fine skind fra Rus.

Er den byzantinske silke på freskerne i Vä alene gengivelser efter malede modeller, eller ejede det danske kongepar sådanne pragtfulde kapper? Hvis man sammenligner det bevarede silketøj, blandt andet det berømte Ørnetæppe i Knud den Helliges kiste i Odense, ja så var den slags vævninger tilgængelige i landet.²⁰ Silkerester fore-

kommer også som indpakning af relikvier, de kan have været importeret sammen med relikvierne fra Byzans.²¹

Hvis stifteren Olitos i Gualöv Kirke var en hjemvendt varæg, livvagt, fra Konstantinopel, kan hans hustru ekstremt fine, mønstrede silkekappe broderet med perler i felterne og i krydsene, måske underbygge antagelsen af, at nogle skandinaver virkelig ejede sådant tøj.²² Ikke alene kongen og dronningen i Vä.

Dronningens kjole (fig. 6–8) har også meget svage spor af mønstring i silketøjet. Hendes lange ærmer med brede borter svarer til stifterindens i Fjenneslev (fig. 15). Ligesom Hjalmsviths tilsatte prydermer i Gualöv (fig. 4–5) og den polske stifterindes næsten overdrevne, lange ærmer på tympanonen (fig. 25) viser denne overklassedragtmode, at disse kvinder ikke kunne eller behøvede at udføre fysisk arbejde.

Ved den seneste undersøgelse 2007–08 foretaget af konservatorerne Herman Andersson og Anna Flarup,²³ fandt de, at ved dronningens hovedklæde hang ved øret et stort byzantinsk hængesmykke, bestående af en halvmåneformet øvre del, hvorfra hænger tre snore – uden tvivl oprindeligt med perler. Øresmykket er nu meget utydeligt, derfor har ingen tidligere set det (fig. 6, 13). Et tilsvarende øresmykke finder man i Sæby Kirkes korbue. Her båret af en dydefigur klædt som en byzantinsk kejserinde (fig. 10). Sæby Kirkes kor er også malet af Vä-værkstedet.

Dronningens fine hvide hovedlin er malet med en pastos hvid farve (San Giovanni)²⁴ og skygget med lapislazuli. I Vä er det



Fig. 10. Sæby Kirke, Sjælland, malet af Väværkstedet. Korbuen. Een af de fem medaljoner med kvindelige dyder i halvfigur. Hun er malet med krone og brystsmykker. Hendes øreringe er af den samme byzantinske type, som Dronning Margrete Fredkulla bærer i Vä, se fig. 6, 13. Foto Ulla Haastrup.

Sæby Church, Zealand, Denmark. The chancel arch. One of the five medallions contains a half-length depiction of one of the female virtues. She wears a crown and enamelled brooches. Her earrings are of the same Byzantine design as those worn by Queen Margaret Fredkulla in Vä church (cf. figs. 6, 13).

langt, næsten til hendes albue. Det holdes sammen af et gult bånd, det vil sige et guldbånd, som måske midt over panden går op i en spids som et diadem. Fra guldbåndet hænger ned over ryggen en mørk rød ”snor”, måske en purpurfarvet silkesnor. Jeg kender ingen paralleller hertil. Det er vigtigt at understrege, at dronningen ikke bærer egentlig krone.

Kongen (fig. 6, 9) er klædt i brynje, som nu fremstår som en nedslidt, grå farvetone. I knæhøjde ser man et hvidt felt, sikkert svarende til en underkofte eller slagkofte, li-

gesom på billedet af den velbevarede stifter Olitos’ rustning, der har bevaret lysere ringe af ringbrynjen på den grå flade (fig. 3). Kong Niels var således klædt som en samtidig krigerkonge. Den byzantinske kejser bar derimod en hellang dragt med *loros* (et langt guldbroderet bånd med indsatte ædelsten), alt i vævet silke og med mængder af guld, ædelstene og perler.²⁵

På benene har kongen røde strømper, dette er også et byzantinsk træk, idet kejseren bar purpurfarvede silkestrømper som værdighedstegn. Ved hoffet i Byzans hav-

de kejseren også purpurfarvede og ædelstensprydede sko. I Vä derimod bærer kongen gule sko.

Et vigtigt træk ved den kongelige stifterfigur er selvfølgelig hans krone. Tidligere har Henrik Græbe i sin opstalt af korets østvæg angivet kongekronen som én med mange takker.²⁶ Ved undersøgelsen i 2007 fandt konservatorerne rester af kronens oprindelige form. En gulmalet, det vil sige, guldkrone med bøjle og med i alt fire forgyldte kugler. Det er svært i det voldsomt fragmenterede billede at se formen, men sammenligner man med Kong Niels' mønt slået i Lund (fig. 11a), genkender man kronetypen, selv om hans hoved her er gengivet i *en face*. Kronen har tydeligt øreflapper. I Vä er kongen malet i trekvart profil, men her ses ligeledes en gul øreflap.

Mønten har Jørgen Steen Jensen beskrevet i forbindelse med det store møntfund i Lund i Drotten Kirke ruin i 1990.²⁷ Mønter af denne type er slået i Lund af Kong Niels omkring 1110–15.²⁸ Allerede da Carl Georg Brunius i 1835 udgravede et bygningsoffer under sydportalen i Lunds Domkirke, fandt man sådanne mønter.

På denne mønttype findes det enestående træk, at reversen/bagsiden har en tekst, som nævner både kongens navn, "Nikolas", og "Margareta", dronningens navn (fig. 11b). På denne tid var det uhørt, at et dronningensnavn blev medtaget på en mønt. Det udlægger man som et bevis på, at Dronning Margrete Fredkullas magt og økonomi har været betydelig.

Stifternes gaver

Kongen i sydsiden vender sit ansigt i trekvartprofil mod Gud, mens han med begge hænder holder om sin gave; den ene hånd ses under, og den anden anes over den store, gule, huslignende genstand (fig. 6, 9). "Gavlen" er bedst bevaret, men man ser også dele af "taget" på den lange kasse. I gavlen er et mørkere, gult rektangulært felt med fire runde, lysere søm eller perler i hjørnerne, på midten af feltet en lys streg fastholdt af to mindre runde punkter. Måske en lås? På venstre siden af gavlen er lodret to større, lyse runde felter, det øverste grønligt, og én lodret stillet, malet oval. På højre side ses kun et rundt felt, resten er ødelagt.

Denne lange beskrivelse er nødvendig for at forklare min udlægning af genstanden som et aflangt relikvieskrin med taglignende låg og i gavlen/endefeltet tydelige ædelsten, runde og et aflangt som et bjergkrystal, omkring åbningen ind til relikviet. Ved en sammenligning af gengivelse fra 1600-tallet af det såkaldte Benedikt helgenskrin i Odense Domkirkes Krypt (fig. 12), ses åbningen uden lukkeanordningen tydeligt i gavlen. Stifterkongen i Vä frembærer således et stort ædelstensbesat, forgyldt relikvieskrin til Gud. På fresken ses ingen figurfremstillinger eller søjlebårne arkader på det gule skrin, kun gavlen er detaljeret bevaret.²⁹

Dronningen i nordsiden står fuldstændig parallelt med kongen i syd. Hendes gave er en lang, hvid kirkebygning med røde tage (fig. 6, 8, 13). Hun holder med sin hånd med de tre fingre og selve håndfladen den tunge gave, ringfingeren og lil-



Fig. 11 a-b. Mønt, slået 1110-15 i Lund. Nationalmuseets møntsamling, København. Forside (a, til venstre): Kong Niels (1104-34) er gengivet i halvfigur og i en face med draget sværd og scepter med lilje. Hans krone er en bøjlekrone med kugler og øreflapper. Kongekronen svarer til stifterfigurens i Vä, se fig. 6. Bagside (b, til højre): Har tekst som både indeholder kongens navn "Nikolas" og helt usædvanligt dronningens, "Margareta". Efter Heiberg 2004, s. 23.

Nationalmuseet, Copenhagen, the numismatic collection. Coin from Lund, 1110-1115. The obverse (fig. 11a, to the left): King Niels (1104-34) shown in half figure with drawn sword and scepter with lily. His crown is decorated with spheres and has earflaps and resembles the one worn by the donor King Niels in Vä church (cf. fig. 6). The reverse (fig. 11b, to the right), with text that includes both the king's name Nicolas and, most unusually, the name of Queen Margaret.

lefingeren støtter ved den rødmaledede dør i portalen, oppe på kirkemodellen.

Kirkemodellen har apsis, der er interessant ved, at den ikke er gengivet med en halvcirkulær bygning som i virkeligheden, men er malet som en rund tårnlignende tilbygning med rundet rødt tag og en forgyldt kugle på toppen. Denne runde bygningsdel støder op mod korets østmur. På den hvide mur ses en trekantgavl. Det lange røde tag angiver ikke forskel i højde på koret og skibet. Vesttårnet er bogstaveligt talt forsvundet i kalkmaleriet, men det lyk-

kedes for konservator Anna Flarup at finde spor af to små, røde, spidsvinklede tagpartier og deres gule kugler. Dermed viste kirkemodellen, at kirken var planlagt med vesttårn med to tårne kronet med guldkugler, ligesom de berømte tårne i Tveje Merløse Kirke på Sjælland.

At dronningen giver kirkemodellen i Vä, var en ellers utænkelig gave for kvinder. Bygningsmodellen var symbolet på, at stifteren havde skænket midlerne til byggeriet af kirken med alt, hvad en kirke implicerede af udstyr til liturgien og kirkerummet.

En sådan gave indebar, at stifteren disponerede over store penge og magtmidler – og derfor var det normalt en mand, der frembar kirkemodellen.

Hvem var så denne dronning?

Alene ud fra fresken af dronningen med kirkemodellen kan man slutte, at denne person har haft en usædvanlig magtposition, og at dronningen rådede over stor rigdom. I den tidligere litteratur omkring stifterne af Vå Kirke har man lagt vægt på, at tidspunktet for udsmykningen kunne være placeret så sent som efter 1170, da kirken overgik til et præmonstratenser nonnekloster stiftet af Kong Valdemar og hans dronning Sofia sammen med Ærkebisp Eskil. Især har Henrik Græbe beskrevet kongens og dronningens billeder som værende fra denne tid.³⁰ Andre som Inger Ahlstedt Yrlid, 1976, mener dateringen skal være i 2. fjerdedel af 1100-tallet.³¹

I 1960'erne fandt man i det sekundære alter i koret en relikvieæske i bly liggende under relikviegemmet i midterstenen fra det oprindelige alterbord, hvoraf fundamentet stadig ses i gulvet i apsis. Stenen med hullet til relikvieæsken er udformet på samme måde som stenen i alterbordet i galleriet. Æsken indeholder silkestoffer omkring de indpakkede relikvier samt en lille strimmel af pergament, hvorpå er skrevet: "ANNO M.C.XXI (1121)".³² Ved alterets indvielse nedlagde ærkebispens eller bispens relikvieæske midt i stenbordet, derfor har vi (Søren Kaspersen og jeg siden

vet kongens og dronningens billeder som værende fra denne tid.³⁰ Andre som Inger Ahlstedt Yrlid, 1976, mener dateringen skal være i 2. fjerdedel af 1100-tallet.³¹

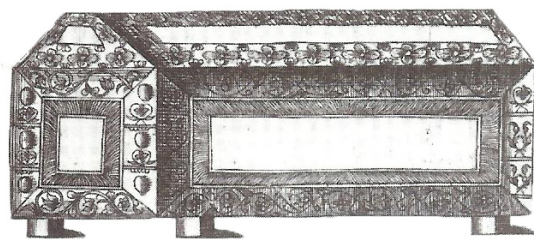
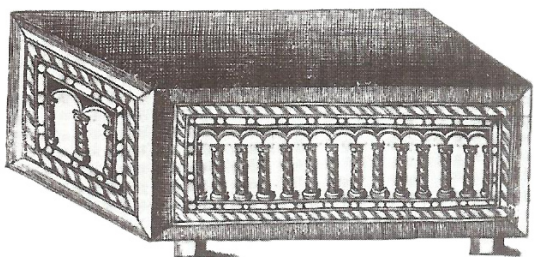


Fig. 12. Kobberstik fra 1670'erne. Benedikt, Knud den helliges bror, dræbt sammen med ham i Albani Kirke, Odense, 1087, blev skrinlagt ligesom broderen i skrin/kiste i 1100. Helgenskrinet med taglignende låg og åbning i gavlen ligner det relikvieskrin, som Kong Niels fremberer i Vå, se figs. 6 og 9. Gengivet efter Knuds-Bogen 1986.



Engraving from the 1670s. Benedict, King Canute's brother (i.e. Canute the Holy), killed at the same time as Canute in the Albani Church, Odense, in 1087, was enshrined like his brother in 1100. Canute the Holy's shrine – with a roof-like lid and an opening at the side – resembles the reliquary in King Niels's hands in Vå Church (cf. figs. 6 and 9).

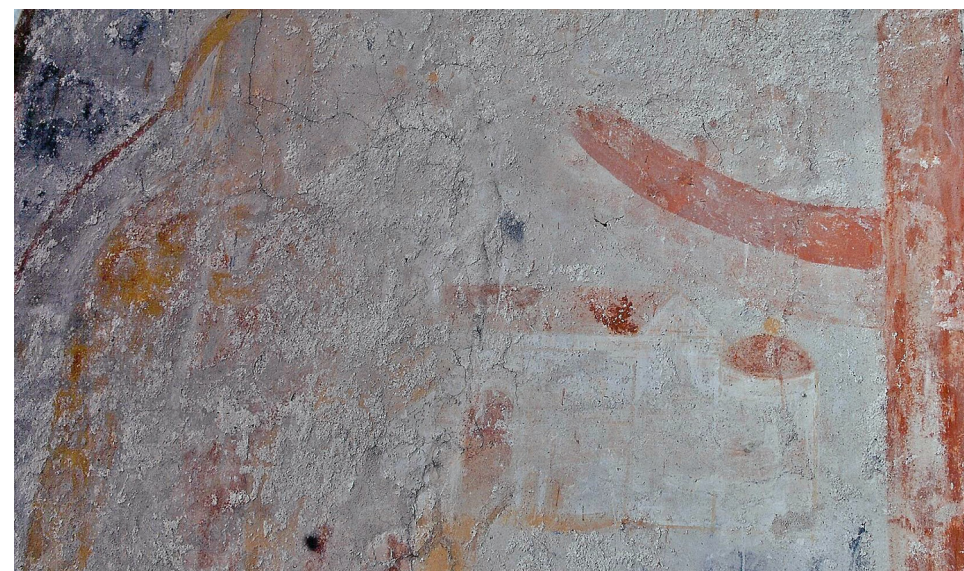


Fig. 13. Vå Kirke, Skåne, 1121. Kirkemodellen viser en hvidpudset kirke med rødt tag, som har samme højde over skib og kor. Apsis er i maleriet blevet til et rundt tårn med rundt tag og forgyldt kugle. Af vesttårnene ses nu kun to små, røde tage med forgyldte kugler, se figs. 6 og 8. Foto Herman Andersson.

Vå Church, Scania, 1121. The church model shows a white plastered red-roofed church with a nave and chancel of the same height. In the painting the apse has become a round tower with rounded roof and a golden sphere. All that can be seen of the west tower is two small red roofs with golden spheres (figs. 6, 8).

1982) i mange år ment, at indvielsen blev foretaget i dette år.

Da Våga Lindell Andersson afdækkede de romanske kalkmalerier 1963–66, fandt hun også spor af en indridset runeindskrift på pudsens under stifterbilledet af kongen (fig. 14). Under afslutningen af ornamentfrisen og stifterportrættet, begge dele udført på det finglittede malepuds, har man kunnet ridse runeindskriften foroven i den stadig fugtige, kun glattede puds. Her står: "Rægnv(ald) / Rægnv(ald) og Kristine... / Gud og Vor Frue".³³ Hvis man læser i Saxo: 13. bog, 1,4, oplyser historikeren, at Dronning Margrete selv beholdt en del af sin

fædrene arv, to andre dele gik til hendes niecer, til Ingrid, datter af hendes afdøde bror Ragnvald, samt til Ingeborg, datter af hendes søster Kristina, som var gift med fyrsten af Rus, Mstislav I af Novgorod.³⁴

I runeindskriften optræder to navne, som tidligere af runologen Erik Moltke blev tolket som Ragnhild og Kristina.³⁵ At have to kvindenavne omtalt i en runetekst på folkesprog, der sandsynligvis indeholder en forbøn, idet Gud og Vor Frue nævnes i anden linje, er usædvanligt. Hvis det første navn snarest kan tydes som Ragnvald i stedet for Ragnhild, kan en fortolkning af de indridsede runer sandsynliggøre,



Fig. 14. Vä Kirke, Skåne, 1121. Korets østveg, sydsiden under kongestifteren. Den tolinjede runeindskrift blev indridset i den endnu fugtige nedre puds. Formentlig en forbøn for Dronning Margretes tidligt afdøde bror, Ragnvald og hendes i januar 1122, døde søster, Kristina. Foto Ulla Haastrup.

Vä Church, Scania, 1121. The east wall of the chancel, south side, below the donor king. The two-line runic inscription was carved in the (still) damp lower plaster zone. Probably a prayer for Queen Margaret's earlier deceased brother, Ragnvald, and her sister Kristina, who died on 18 January 1122.

at der her er tale om en forbøn for Margrete Fredkullas afdøde bror og for hendes 18. januar 1122 døde søster Kristina. Indvielsesdateringen 1121 og Kristinas dødstidspunkt passer efter min opfattelse af freskerne fint med korets færdiggørelse.

Hvis runeindskriften handler om Dronning Margrete Fredkullas to afdøde søskende, kunne man forvente, at indridsningsen stod under hendes malede stifterfigur, men her på dette vægstykke i nordsiden er et oprindeligt, jernbeklædt skab til hellige

kar (fig. 1, 7). Derimod er der på den sydlige side under kongestifteren ikke et tilsvarende skab i muren. Måske derfor har man skrevet runeindskriften om Margretes søskende under kongen.

Oprindeligt har der formentligt både ved kongen og dronningen været malet indskrifter. På den nederste gule kantbort under Margrete Fredkulla anes enkelte spredte, hvide versaler. Mon ikke hendes navn har stået her?

Identifikationen af dronningen med

bygningmodellen som Margrete Fredkulla, datter af den svenske Kong Inge den Ældre, og den danske Kong Niels' hustru fra o. 1104 underbygges nu både af korets indvielsesår, 1121 og af runeindskriftens navne til o. 1122.

Kong Inge havde én søn, og resten af hans mange børn var døtre. Margrete blev som barnebrud gift med den norske Kong Magnus Barfod. Den svenske og norske konge havde kæmpet i flere år om landsområdet Västra Götaland. På et møde i 1101, hvor også den danske Kong Erik Ejegod deltog, indgik man et forlig om det landskab. Man afgjorde, at den svenske konge skulle gifte sin datter Margrete, som herefter fik tilnavnet Fredkulla, Fredspigen, med den norske konge. Til gengæld fik hun det omstridte landskab som medgift. I området fandtes jernmalm, og det var på flere måder rigt. Allerede ét år efter giftermålet døde den norske konge under kampe i Irland, og ægteskabet var barnløst. Derfor kunne Margrete Fredkulla igen bruge sin medgift ved et nyt giftermål. Et sådant blev arrangeret med den danske Kong Niels. Med ham fik Margrete to sønner. Den første blev opkaldt efter hendes far Inge, den næste måske efter Margretes første kongelige mand, Magnus.

Medgiften, som Margrete brugte to gange, gjorde hende meget stærk i ægteskabet. Sandsynligvis har hun også som person været klog og politisk vidende. Således står i Danske Helgeners Levned: "Men da Niels ikke havde så meget forsynlighed og styreevne, som rigets tarv krævede, berode styrelsen for største delen på den adle

Dronning Margrete, så at fremmede sagde, at Danmarks styrelse lå i kvindehånd".³⁶ På mønten optræder Margretes navn ved siden af kongens (fig. 11b).

Måske har hun brugt af sin medgift til at bygge kirken i Vä i nærheden af deres kongsgård. Når hun selv er malet som stifter af kirken, er det tillige et billedligt udtryk for hendes magt.

Kongen skal overrække en helt usædvanlig gave, for at den i symbolsk værdi kan svare til dronningens kirkemodel. Derfor må der i det store, husformede skrin have være et meget kostbart relikvie.

I andet tiår af 1100-tallet skænkede Kong Niels stiftelsesbrev til klosteret i Odense, især i forbindelse med hans og Margretes mindreårige søn, Inges død. Hun optræder som vidne i det bevarede stiftelsesbrev om afholdelse af sjælemesser for sønnen. Det var enestående for kvinder – selv for dronninger.³⁷

Kong Niels sørgede ligeledes for, at en engelsk munk Ælnoth fra moderklosteret i Evesham skrev et helgenvita for den i 1086 myrdede Kong Knud, der var Kong Niels' bror.³⁸ I Ælnoths beskrivelse står i forordet, at Kong Niels har opfordret ham til at skrive dette.³⁹ Knud blev som den eneste danske konge kanoniseret af paven ved Kong Erik Ejegods besøg hos paven i Rom 1100. Samtidig forhandlede Erik om oprettelsen af ærkebispesædet i Lund.⁴⁰

Den store kirkelige begivenhed, overførslen af det kongelige lig til hovedaltret, fandt sted i Domkirken i Odense, som var indviet til Knud den Hellige. Martyrkongen og hans bror Benedict, som begge blev

myrdet i S. Albani Kirke 1086, blev gravlagt i fornemme kister/skrin, som oprindelig var udsmykket med forgyldte kobberplader med figurer i søjlerækker og ædelsten (fig. 12). Kisterne har således lignet udsmyknin-gen på de gyldne altre og andre europæiske, kistestore relikvieskrin fra samme tid.⁴¹

Hvis Kong Niels til Vä Kirke skulle indstifte et stort husformet helgenskrin, så er det sandsynligt, at han har givet en del af sin hellige bror, Kong Knuds levninger. I vore dage kan tanken forekomme mærk-værdig og lidt absurd, at man kunne dele sin brors skelet op, men vi ved, at da det første franciskanerkloster blev oprettet i København i 1238, overførte man dele af Knud den Helliges skelet til alteret her til klosterkirkens indvielse.⁴²

Dronning Margrete Fredkulla gav af sin rige medgift til opførelsen og udsmyknin-gen af kirken i Vä. Kong Niels gav et stor-slået relikvieskrin til indvielsen – måske med dele af skelettet fra kisten i Odense Domkirke af hans egen helgenkårede bror, Knud. For en levende konge var fremhæ-velsen af den kanoniserede kongebrøder, Knud, heller ikke politisk dumt.

OVERSIGT OVER

DE ANDRE DANSKE, KALKMALEDE STIFTERFIGURER FRA 1100-TALLET

For helt at forstå kalkmalerierne af de dan-ske kongelige stiftere i Vä og deres betyd-ning som regenter – malet som de selv har ønsket at blive fremstillet – må man nød-vendigvis sammenligne dem med de øvri-ge danske, kalkmalede stiftere. Det vil ske i kort form her i den første samlede beskri-

velse af de 12 hidtil kendte stifterbilleder i Danmark fra 1100-tallet.

I alt er stiftere/stifterpar bevaret eller kendt fra 12 kirker. De findes i skånske og sjællandske kirker og i en fynsk. Indtil vi-derer har man ikke fundet malede⁴³ stifter-figurer i Jylland. De *levende* personer, som er malet, består af tre konger, en dronning, seks stormænd, to med ukendt status og seks gifte kvinder samt en jomfru med langt synligt hår.

I denne koncentrerede artikel er der *ikke* medtaget stiftere, som indgår som *salige* personer i en kalkmalet Domme-dagsfremstilling nær Paradisfremstillin-gen, Abraham med sjæle i skødet. Stifter-figurer i stensulptur medtages heller *ikke*. Selv om de forekommer i 1100-tallet, f. eks. den kongelige stifter på tympanon på Slesvig Domkirkes portal, og de navn-givne stiftere: Konrad, den verdslige stifter og præsten Tofte på sidekarmen til porta-len i Sønder Kirkeby Kirke, nu i National-museets samling.⁴⁴ Ligeledes på grund af pladsmangel har jeg valgt *ikke* at behandle den interessante runesten i kirken i Norra Åsum nær Kristianstad. Den vigtige forbøn for kirkens bygherrer er skrevet med runer: ”Kristus, Marias søn, hjælpe dem som gjorde denne kirke, Absalon Ærkebisp og As-bjørn/Esben Mule”. Den store romanske kvaderstens kirke med apsis kan rumme spor af samtidige fresker, men de er endnu ikke fundet. De to kirkebyggere, Ærkebisp Absalon (1178–1201) og stormanden Esben Mule († senest 1215), kan derfor også have været malet som stiftere inde i kirken.⁴⁵

Konturtegningerne

Da stifterbilledernes helt forskellige beva-ringstilstand forvirrer indtrykket af de sto-re linjer i de ikonografiske typer, har Asmus Gemmer Haastrup, sammen med forfatte-ren, lavet digitale kalker på grundlag af far-vefotos. Derved opnår man, at de ikono-grafiske typer forhåbentlig tydeligere kan sammenlignes af læseren i tegning. Enkelte af kalkmaleriernes stifterbilleder blev afdæk-ket i 1800-tallet og ved deres restaurerin-gers overmalinger gjort næsten ubrugelige som kilder. Det beskrives kortfattet under disse kirker. Nogle stiftere er gengivet efter akvareller fra afdækningerne i 1800-tallet, da freskerne næsten er udviskede i dag.

Konturtegningerne af stifterfigurerne er gengivet over for hinanden, svarende til placeringen i kirken. Sort kontur betyder gengivelse af det synlige, rød kontur bety-der rekonstruktion på nogenlunde sikker grund. Både fotografier og konturtegninger er gengivet af stifterne fra kirkerne i Gualöv (fig. 3–5) og Vä (fig. 6, 8–9), således at læse-ren her kan kontrollere systemet i kalkerne og konturtegningernes udførelse.

Hvor i kirkerummet er stifterbillederne anbragt?

Placeringen af stifterfigurerne i kirken er hyppigst i korbuen, på skibets østvæg, alt-så triumfvæggen, på begge sider af korbu-en, på korets østvæg omkring apsisbuen og endelig er der et eksempel, hvor stifteren er anbragt i skibets vestende på nordvæggen i en vinduessmig mod øst, nær det oprinde-lige herskabsrum i tårnet..

Stifterfigurerne var i Vallkärra Kirke ma-

let i korbuen under en forsvunden Domme-dagsfremstilling på triumfvæggen, som lig-nede den i Finja Kirke. Ligeledes i Gualöv Kirke må man formode, at her har været malet Dommedag på triumfvæggen. På ski-bets østhvælv blev af Fjälkingeværkstedet i 1400-tallet malet Dommedagsmotiver, som en ”gentagelse” fra den romanske udsmyk-ning. I de to kirker, der er malet af Jørlun-deværkstedet: St. Ib i Roskilde og Hagedst-ed, dækkes triumfvæggene af store Domme-dagsscener. Sammenlignet med Gualövs indskrift i korbuens top med bønnen om det evige liv forekommer det indlysende, hvorfor man flere steder har malet stifter-figurerne sammen med Dommens dag.

Stående stiftere

I de danske 1100-tals bevarede billeder af stiftere findes alene stående stifterfigurer, således som det også fremgår af de kon-turtegnede stiftere.⁴⁶ Stifterne af høj byrd gav deres gaver stående til Gud. De ydmy-ge, knælende stiftere finder man først fra 1200-tallet i gotisk tid.

Især i de to udsmykninger malet af sam-me Fjenneslev/Finjaværksted, Fjenneslev (fig. 15) og Slaglille (fig. 16) er det påfal-dende. Her findes i figurfrisen over stifter-ne Kongernes Tilbedelse, som er fremstil-let med den gammeldags ikonografiske type, hvor de tre hellige konger med ydmyge bø-jede ben, i ”Knielauf”, frembærer deres ga-ver til den tronende Madonna. Uden tvivl er meningen med sammenstillingen, at stifter-ne giver deres gaver ligesom De hellige Tre Konger.⁴⁷ Men de danske stiftere er stående.

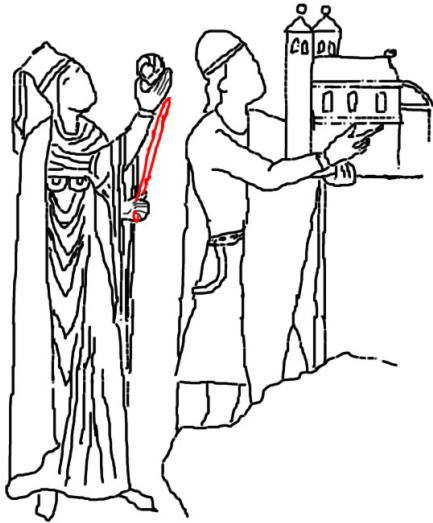


Fig. 15. Fjenneslev Kirke, Sjælland, Fjenneslev/Finjaværkstedet. På triumfvæggens nordside er den mandlige stifter med kirkebygningen og bag ham hans hustru med en snoet guldring og formentlig et lys. Ægteparret er af Hvide-slægten. Kontur efter Jakob Kornerups akvarel af stifterne fra 1873. Tegnet af Asmus Gemmer Haastrup.

Fjenneslev Church, Zealand, Denmark. Fjenneslev/Finja workshop. On the eastern (triumphal) wall of the nave, to the north of the chancel arch, stands a male donor holding a church model and behind him his wife with a twisted goldring and probably a candle. The married couple belong to the Hvide family. The line drawing is based on Jacob Kornerup's watercolour from 1873.

Fig. 16. Slaglille Kirke, Sjælland, Fjenneslev/Finjaværkstedet. På triumfvæggens nordside var oprindeligt en kvindefigur med lang dragt, som holdt en kalk i venstre hånd. Genfundet ved genrestaureringen 1979. På sydsiden står en mand med en kirkemodel. Kalke efter akvarel af J. Magnus-Petersen 1894, hvor han opfattede den nordlige stifter, som en mand. Tegnet af Asmus Gemmer Haastrup.

Slaglille Church, Zealand, Denmark. Fjenneslev/Finja workshop. Originally, on the eastern (triumphal) wall of the nave, to the north of the chancel arch, there was a mural representing a lady in a long dress holding a chalice in her left hand. Rediscovered during the re-restoration in 1979. On the wall south of the chancel arch stands a man with a church model. Line drawing after J. Magnus-Petersen's watercolour from 1894. Magnus-Petersen believed the donor on the wall north of the chancel arch to be a man.

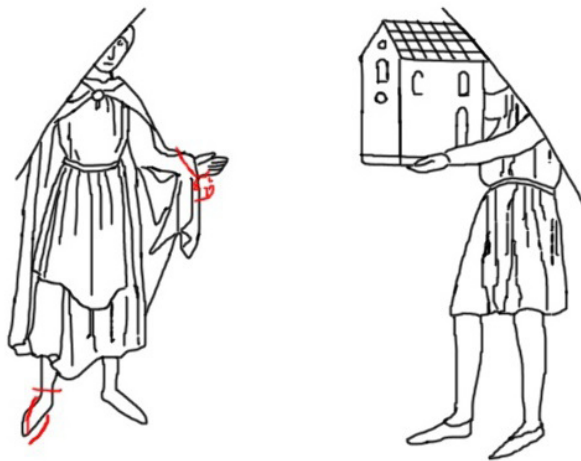


Fig. 17. Førsløv Kirke, Sjælland, Fjenneslev/Finjaværkstedet (?). Korbuen. De ved afdekningen meget fragmenterede stifterfigurer blev hårdt opmalede ved Jacob Kornerups restaurering 1892. Kalkmalerierne er ikke en troværdig kilde. Min tolkning er, at den hvidklædte figur i nord er en kvinde med lys, og et misforstået sværd (?) i højre hånd. Den gejstlige i syd med kirkemodellen er ligeledes hvidklædt. Hans fornemme bælte antyder snarere en verdslig stifter. Under genrestaureringen ved Knud K. Simonsen, 1971, fandt man, at kirkemodellen havde vesttårn. Dette er indtegnet i konturtegningen. Tegnet af Asmus Gemmer Haastrup.

Førsløv Church, Zealand, Denmark. Fjenneslev/Finja workshop(?). The chancel arch. After the highly fragmentary donor figures had been uncovered, they were crudely repainted during Jacob Kornerup's restoration in 1892. Therefore, the frescos are not a reliable source. According to my interpretation, the white clad figure on the north side is a woman with a candle and a misconstrued sword(?) in her right hand. The religious person standing on the south side with the church model is also clad in white. His noteworthy belt rather indicates that he is a secular donor. During the second restoration by Knud K. Simonsen in 1971 it was discovered that the church model had a west tower (as shown above).

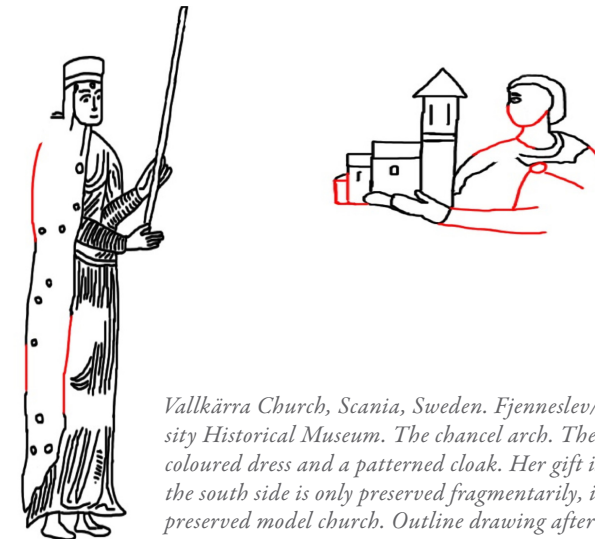
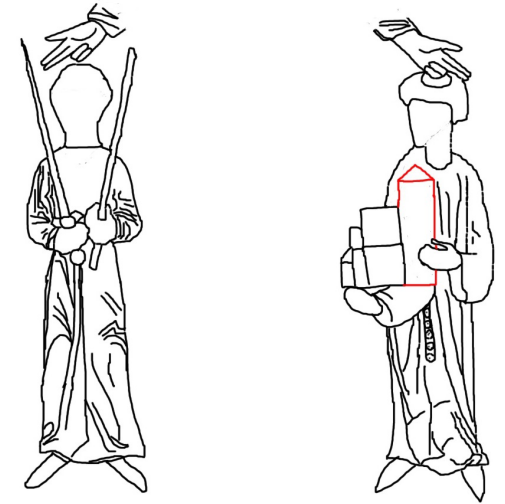


Fig. 18. Vallkärra Kirke, Skåne, Fjenneslev/Finjaværkstedet. Nu i Lund Universitets Historiska Museum. Korbuen. Kvinden i nordsiden har en lang lys kjole og en mønstret kappe. Hendes gave er et ekstremt langt lys. Manden i sydsiden er meget dårligt bevaret, kun dele af hans overkrop og den velbevarede kirkemodel er tilbage. Kontur efter akvarel af Theodor Wählin, 1907. Tegnet af Asmus Gemmer Haastrup.

Vallkärra Church, Scania, Sweden. Fjenneslev/Finja workshop. Now in Lund University Historical Museum. The chancel arch. The woman on the north side has a long light coloured dress and a patterned cloak. Her gift is an extremely long candle. The man on the south side is only preserved fragmentarily, i.e. a part of his upper body and the well-preserved model church. Outline drawing after a watercolour by Theodor Wählin 1907.



Fig. 19. Sankt Ib Kirke, Roskilde, Sjælland, Jørlundeværkstedet. Korbuens nordside. Kongefiguren har tydelig bevaret kongekrone og scepter med stor lilje og rigseble med lilje. Kongens dragt er lang og med stor kappe. Han holder ingen gaver. Akvarel i J. Kornerups notesbog 1866 er, sammen med Peder Bøllingtofts afdækning i 1986 af kongens venstre hånd med rigseblet, udgangspunkt for konturtegningen. I dag er stifterfiguren næsten udvisket. Tegnet af Asmus Gemmer Haastrup.

Saint Ib Church, Roskilde, Zealand, Denmark. Jørlunde workshop. The chancel arch, northern side. The King wears a well-preserved royal crown and a foot-length cloak, and carries a sceptre with a large lily and an orb with a lily. He holds no gifts. The watercolour in J. Kornerup's notebook from 1866 is, together with Peder Bøllingtoft's uncovering of the king's left hand with the orb (in 1986), the basis for the line drawing. Today the donor figure has almost disappeared.

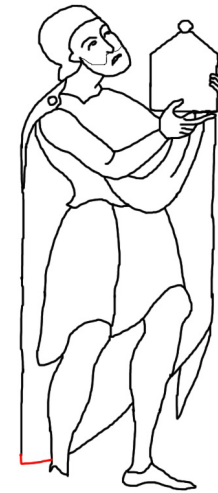
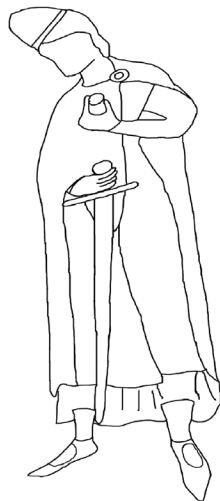


Fig. 20. Hagedsted Kirke, Sjælland, Jørlundeværkstedet. På triumfvæggen, nordsiden under kragbånds højde. Stifterfiguren har knækort dragt og stor kappe. Han fremberer et relikvieskrin med kugle på toppen. Tegnet af Asmus Gemmer Haastrup.

Hagedsted Church, Zealand, Denmark. Jørlunde workshop. The eastern (triumphal) wall of the nave, to the north of the chancel arch, under the corbel. The donor has a knee-length garment with a large cape. He is offering a reliquary with a sphere at the top.

Fig. 21. Sønder Nærå Kirke, Fyn, efter 1173. I den vestligste vinduessmig på skibets nordvæg er den mandlige stifter malet i øst. Han er i militærudstyr, og holder med højre hånd om et sværd. I venstre bærer han en mønt. Over for ham i vestsmeden er en kvindelig figur, en jomfru med langt hår. Hun fremberer i venstre hånd en stor lilje, enten et symbol for Jomfru Maria eller slægten Skinkels våbenmærke. Hun giver ingen gave. Tegnet af Asmus Gemmer Haastrup.



Sønder Nærå Church, Fyn, Denmark, after 1173. In the embrasure of the western window on the northern wall of the nave stands a male donor (eastern side). He is dressed in military clothing and holds a sword in his right hand and a coin in his left. Opposite him in the same embrasure (western side) stands a female figure, a virgin with long hair. In her left hand, she is offering a large lily, either a symbol of the Virgin Mary or the Skinkel family's crest. She has no gift.

Fig. 22. Gørlev Kirke, Sjælland. Korbuens. Stifteren i sydsiden er klædt i en kort byzantinsk mønstret silkedragt, og på benene har han strømper med en adelstensbroderet bort. Hans hovedbeklædning er en usædvanlig sort hat med opkræmmede skygge og gul stribe, som også er på hattepulden. Han bærer sit sværd i skede. Den store kirkemodel går helt ud til kanten af korbuens. Kvinden i nordsiden har koneklæde. Hendes dragt er hvid, og foran sig holder hun med højre hånd i kraven på en messesærk, der ligeledes er hvid. Tegnet af Asmus Gemmer Haastrup.

Gørlev Church, Zealand, Denmark. The chancel arch. The donor on the southern side is dressed in a short silk costume with a Byzantine design and stockings with embroidered edgings set with jewels. His headdress is an unusual black, low-crowned hat with rim and yellow ribbons. His sword is sheathed. The large model church reaches to the edge of the chancel arch. The woman standing on the northern side of the chancel arch has a married woman's white headgear. Her dress is white and in her right hand she holds a religious robe, alba, which is also white.



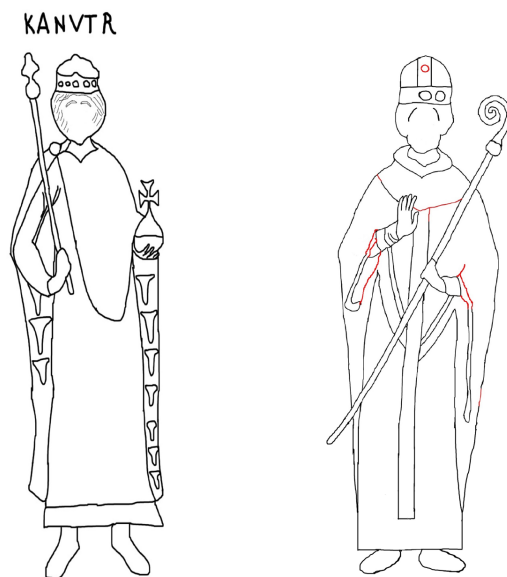


Fig. 23. Stehag Kirke, Skåne. Korbuen. I nordsiden står en kongefigur i en face med krone og i lang dragt, kappe med pelsfor. Han holder scepter og rigsgælle. Over ham står skrevet "KANVTR" (Knud Rex). I sydsiden står en ærkebisp velsignende med højre hånd, og med bispstav i venstre. Han har mitra og pallium. Hans ansigt er i en face. Ingen af dem bærer gaver. Tegnet af Asmus Gemmer Haastrup.

Stehag Church, Scania, Sweden. The chancel arch. On the northern side a king stands en face, wearing a crown and a long dress with a fur-lined cloak. He is holding a scepter and globe. In the background the inscription KANVTR (Knud Rex). On the southern side stands an archbishop with his head en face, his right hand raised in blessing and a bishop's staff in his left. He wears a mitre and pallium. Neither figure is holding gifts.

Trekvartprofil

Stifterfigurene vender sig mod symbolet for Gud. De er alle gengivet i trekvartprofil, som gavegivende, andagtsfulde mennesker. Ingen er set i profil, der i middelalderens danske kalkmalerier var et symbolsk udtryk for ondskab.⁴⁸

En face

Kun i én udsmykning i Stehag Kirke (fig. 23) er to, dengang endnu levende mennesker, uden glorier, gengivet i *en face* i korbuen, ikke som almindelige stiftere i trekvart profil, og de frembærer ingen gaver. Kongen og ærkebispens er fremstillet i *en*

face, som normalt er symbolet for guddommelighed. De kan sidestilles med møntbilledernes *en face*-"portrætter" af kongen, f. eks. mønten med Kong Niels (fig. 11a), altså repræsenterende deres embedsperiode, men de kan muligvis også tolkes som stiftere.

I topmedaljonen er et korslam, ikke en modtager af gaver. Stehags kongefigur har bevaret indskriften "kanut[us] r[ex]" (Kong Knud) på den blå baggrund.

Stifternes sociale status

De mandlige stiftere kan ud fra deres dragt, kronetype, hovedbeklædning, eventuel-

le våben eller gejstligt udstyr karakteriseres i forhold til deres sociale status. Kvindernes vigtigste kendetegn er, at de er iført den gifte kvindes hovedklæde – undtagen kvinden med liljen i Sønder Nærå Kirke (fig. 21). Nogle af kvinderne bærer meget kostbare dragter og smykker. Da kvinderne danner par med mænd, der har høj status, må de selv være på samme sociale niveau, og de er billedmæssigt ligestillede – også i størrelse.

Øverst i det danske middelalderlige hierarki finder vi *kongerne*:

Vä Kirke, Kong Niels 1104–34 (fig. 6, 9), Sankt Ibs Kirke, Roskilde (fig. 19), Førslev? (fig. 17) og Stehag Kirke, KANVTR (fig. 23).

Man kender en enkelt *ærkebisp* i Stehag (fig. 23), som er afbilledet over for Kong Knud i samme størrelse og i en face, begge er uden gaver. Ærkebispens repræsenterer Kirken, kongemagtens med- og modspiller.

Herefter kommer *stormænd*:

Gualöv, "OLITOS" er stormanden navngivet (fig. 3, 5), Gørlev (fig. 22)⁴⁹ og Sønder Nærå (fig. 21). I disse tre udsmykninger bærer stifterne våben.

Fjenneslev, af Hvideslægten (fig. 15), Slaglille (fig. 16), Vallkärra (fig. 18), Hagested (fig. 20), Övraby (fig. 24) og Førslev? (fig. 17).

Gejstlig:

Stehag ærkebisp (fig. 23). Førslev? (fig. 17)

Af kvinder er *dronningen* selvfølgelig øverst:

Vä Kirke, Margrete Fredkulla, gift med Kong Niels (fig. 6, 8).

Gift kvinde, fornem og høj stilling i samfundet, udtrykt gennem hendes dragt og gave, samt af mandens stilling, dragt og gave:

Gualöv, "HJALMSVITH", eneste navngivne, men ellers ukendte kvinde (fig. 4–5), Vallkärra (fig. 18), Fjenneslev, af Hvideslægten (fig. 15), Slaglille, af Hvideslægten (fig. 16), Gørlev (fig. 22).

Ukendt status:

Hagested, mand med skulderlangt hår og hageskæg med moustache, måske uden hovedbeklædning, med kappe, han holder relikvieskrin med rund knop (fig. 20).

Övraby, mand med skulderlangt hår og spidst hageskæg, uden hovedbeklædning, med kappe, han holder relikvieskrin med "tag" (fig. 24).

Stifternes køn

Generelt er indtrykket, at stifterne består af både mænd og kvinder. Da de bevarede stifterkvinder bærer hovedlin, må de være ægtefæller til de mandlige stiftere. Koneklædets form kan variere, og måden som det er bundet om hovedet. I Fjenneslev (fig. 15) og Vallkärra (fig. 18) har kvinderne en lav cylinderformet hat, kombineret med hovedlinet. Der er kun én kendt undtagelse, hvor kvinden ikke har koneklæde, Sønder Nærå Kirkes vinduessmig, hvor hun danner par med krigeren med mønten (fig. 21).⁵⁰ Hun er gengivet med langt jom-



Fig. 24. Övraby Kirke, Skåne. Korets østveg, nordsiden. Stifteren holder et relikvieskrin. Stifterbilledet blev fundet 1903 og fotograferet af Theodor Wählin. Derefter blev det overkalket. Tegnet af Asmus Gemmer Haastrup.

Övraby Church, Scania, Sweden. The eastern wall of the chancel, northern side. The donor is holding a reliquary. The donor figure was uncovered in 1903 and photographed by Theodor Wählin, but subsequently limewashed.

fruhår, og hun holder ingen gave, derimod en stor lilje, som er symbolet for Jomfru Maria. Kvinden kan dog måske tolkes som en heraldisk frembærer af slægten Skinkels våbenmærke, der også var en lilje.⁵¹

Udgangspunktet for denne ikonografiske artikel er stifterne i Vä Kirke. Netop her viser kvinden ved at bære kirkemodellen, at hun er ligestillet sin mand i økonomisk magt. Derfor er hun et særtilfælde. Til i dag har jeg ikke kunnet finde andre paralleller i kalkmalerier.

Ved at søge i andre genrer kan man trække en direkte linje til den polske tympanon, som oprindeligt hørte til Mariakirken "på Sandet" i Wrocław (fig. 25).⁵² Magnaten Peter Wlast havde tilkaldt Augustinermunke for at opføre et kloster 1142–45. Dette år faldt han i unåde hos hertug Władysław II. Kannikerne bad derfor Peters hustru Maria og deres søn om en anden byggegrund. Klosteret blev indviet 1149–50, men senere helt ombygget. På det bevarede, oprindelige tympanon i den indriddede, latinske, omløbende indskrift, som

et på versmålet disticon, nævnes Maria Wlasts og sønnen Swentoslaus. "Jeg, Maria, og min søn Swentolaus giver denne kirke til dig Maria, Nådens Moder". Peter Wlast omtales i en 1300-tals kilde som "fra Danmark", mens hans russiske hustru Maria var søster til hertug Boleslaw III's hustru. Dermed var de, ifølge John H. Lind, tæt knyttet til ægteskabsforbindelsen mellem Kong Niels og Margretes søn, Magnus Nielsen og Boleslaws datter Rikissa i 1128.⁵³

De andre danske, kvindelige stiftere fremstår i deres fornemme dragter og med gaver som ligeværdige til mændene.⁵⁴ Ud fra et kvindehistorisk synspunkt giver de danske kalkmalerier af stifterne således et meget interessant argument for, at kvinderne havde en vis ligestilling i den danske overklasse, som byggede stenkirkerne i 1100-tallets rige periode.

Hvilke symbolske gaver blev gengivet ved stifterbillederne?

En kirkemodel udtrykker en klar symbolik: en formindsket udgave af kirken betyder,

at stifteren har betalt for kirkens opførelse og sandsynligvis for udsmykningen og det nødvendige kirkelige udstyr. I alt er bevaret seks malede kirkemodeller, se side 37.

Relikvieskrinet. En kirkes kostbareste del bestod af den hellige relikvie, som var krævet nedlagt i alteret i en kirke, før koret kunne indvies. Andre relikvier blev lagt i kostbare, forgyldte, ædelstensprydede skrin eller kister. I alt er bevaret tre malede relikvieskrin.

Når stifteren bringer en mønt, betyder det en *pengegave*. Eller sammenlignet med de to steder, hvor stifterinden bringer en guldring eller en guld kalk, er meningen, at man giver guld til f. eks. et gyldent alter, som det der indtil Reformationen fandtes i Fjenneslev,⁵⁵ eller en gylden kalk. To guldstange og én mønt er kendt i freskerne.

Fire af de kalkmalede stifterkvinder bærer *et lys* i hænderne. Det er ikke et entydigt symbol. Det kan betyde et lys: dåbslys, brudelys eller dødslys. Men hvorfor bærer de mandlige stiftere så ikke lys? Måske fordi man forbandt kvinderne med de kloge og ukloge jomfruer, som med olielamper ventede på brudgommen, Matt. Kap. 25, 1–13. Fortællingen blev i Jørlundeværkstedets udsmykninger i Kildebrønde på Sjælland og i den nedrevne smålandske Vrigstad Kirke brugt som en form for Dommedagsfremstilling, de salige Jomfruer, som huskede olien og var beredte, modsat de, der glemte olien, og dermed blev uforberedte og fortabte.⁵⁶ Jeg tror, at lyset er et symbol for en stor gave fra stifterinden i form af betaling af kirkens lys. Kirkerne fik tildelt jordstykker for, at dyrkningen heraf kunne betale for lys i mange år.⁵⁷

Vokslys var officielt påbudt til kirkebrug, det var dyrt i forhold til tagllys. Man importerede bivoks fra de store skove i Rus. Denne handelsvare var meget væsentlig i 1100-tallet. På hovedalteret skulle to lys være tændt. Hertil fik man i samme periode de fine bronzelysestager, ligesom en stor stige blev opsat til det store påskelys. Det skulle brænde uafbrudt fra påske til himmelfartsdag, og det blev indviet i påsken, ligesom det tændte lys brugtes til at indvie det nye dåbsvand i døbefonten med ved en nedsænkning af lyset. Ved messer oplyste man kirkerummet med mindre lys anbragt i de tolv malede indvielseskers, de havde en spiger i midten som lysholder. Kyndelmesse blev afholdt ved Jomfru Marias Renselsesdag, 2. februar. Alle i menigheden havde lys i hænderne, som tændtes efter lysindvielse af alle kirkens lys med vievand og røgelse. Andre lys brugtes ved dåb, dåbsbarnet fik et brændende lys. De anvendtes ligeledes ved begravelser. Ved indvielsen af en ny kirke eller kirkegård indgik ligeledes brug af lys.⁵⁸ Alle disse nødvendige lys til kirkens forskellige brug udgjorde gode, fromme gaver.

Kvinden i Gualöv bærer en ubeskrevet bog af indstregt pergament (fig. 4). Gav hun dermed tilsagn om en skreven bog, en fornem, kostbar, liturgisk bog til kirkens benyttelse i gudstjenesten?

I Gørlevs korbue giver kvinden en *gejstlig dragt, alba* (fig. 22).⁵⁹ Måske syet af hende selv eller betalt af hende. Saxo nævner, at Margrete Fredkulla sørgede for, at præsterne fik fine liturgiske dragter.⁶⁰



Fig. 25. Tympanon fra den oprindelige Mariakirke "på Sandet", Wrocław, Polen, 1149-50. Maria Wlasts er på det bevarede tympanon gengivet stående med kirkemodellen til klosterkirken. Hendes søn er, på den anden side af den centrale tronende Madonna, gengivet knælende uden gave. I den omkringløbende latinske indskrift står deres navne. Kvinden med kirkemodel, som selv skænkede klosterkirken, er en billedlig parallel til Dronning Margrete Fredkulla med kirkemodellen, se fig. 6, 8 og 13. Efter Klinkenberg 2009, fig. 102.

Tympanum from the Church of St Mary on the Sand, Wrocław, Poland. 1149-50. In the tympanum, the donor Maria Wlasts is holding a model of her gift, the original convent church. Her son, placed on the other side of the enthroned Madonna, is kneeling without a gift. Their names are written in the surrounding Latin inscription. The image of the donor Maria Wlasts matches that of Queen Margaret Fredkulla holding the church model in Vä Church (cf. figs. 6, 8 and 13).

MÆND FREMBÆRER:

Kirkemodeller:

Fjenneslev (fig. 15), Slaglille (fig. 16), Vallkärra (fig. 18), Førslev (fig. 17), Gørlev (fig. 22), Övraby? (mest sandsynligt at det er relikvieskrin) (fig. 24).

Relikvieskrin:

Vä (fig. 6, 9), Hagedsted (fig. 20), Övraby (eller bygning?) (fig. 24).

Mønt

Sønder Nærå (fig. 21).

KVINDER FREMBÆRER:

Kirkemodel

Vä (eneste sted) (fig. 6, 8, 13).

Lys

Fjenneslev (?) (fig. 15), Førslev (?) (fig. 17), Gualöv (fig. 4-5) og Vallkärra (fig. 18).

Fjenneslev (fig. 15), på triumfvæggens nordside, står kvinden med en snoet guldring. Hendes venstre hånd er på Jacob Kornerups akvarel tydeligt gengivet som lukket om noget. Han har på dette tidlige tidspunkt 1873 ikke kendt til andre stif-

terfigurer med lys i hånden. Måske derfor har han ikke set, at stifterkvinden holdt et lys. I dag kan man ane en lysere, lodret aftegning over hendes hånd. Det vil sige, at den oprindelige, blå baggrundsfarve ikke har dækket dette parti, men har stået udsparret. Hun må altså også have holdt et lys i den lukkede hånd.

Førslev (fig. 17), korbuens romanske figurer blev i 1380'erne i forbindelse med opførelsen af de nye hvælv udsmykket med kalkmalerier af to helgener, Johannes Døbereren og Laurentius. Ved afdækningen så Jacob Kornerup i 1887, at disse helgener, der var malet på et tyndt kalklag, dækkede over romanske fresker.⁶¹ Derfor blev den ældste udsmykning blotlagt på bekostning af de gotiske helgener. Bevaringstilstanden var ikke god, Kornerup nymalede tilsyneladende store partier af de to stiftere. Begge er klædt i hvide, lange dragter. Stifteren med kirkemodellen bærer et fornemt, ornamenteret bælte, men er gengivet med tonsur som en munk, premonstratenser? Guds hånd rammer næsten stifterens tonsur. Er kødfarven, karnationen, i tonsuren i virkeligheden blot en del af hånden? Kirkemodellen viste sig ved genrestaureringen i 1971 at have haft et stort vesttårn. Denne detalje blev atter overmalet. Den anden stifter blev udlagt som konge, men ved afdækningen var hovedet ødelagt, altså uden synlig krone. De to lange genstande blev tolket som et kongescepter (toppen var ødelagt) og et sværd (hvis parérstang er alt for kort). Den lange, hvide dragt ligner ikke en kongedragt, men snarere en kvindedragt. Måske er denne stifter en kvinde,

som giver et lys og en fejltolket genstand. Man kan, som stifterne i dag fremstår, ikke bruge dem som historisk kilde, dertil er de alt for overmalede af Kornerup.

Bog

Gualöv (fig. 4-5).

Guldring

Fjenneslev (fig. 15).

Guldkalk

Slaglille (fig. 16). På triumfvæggens nordside stod en kvinde med en kalk. Stifterfiguren blev hårdt overmalet i 1894, og udlagt som en mand. Kvindens ankellange kjole sås tydeligt, ligesom guldkalken ved afdækningen under genrestaureringen i 1979. Jeg var selv på stilladset. Efterfølgende ønskede man, at J. Magnus-Petersens restaurering blev genskabt. I sydsiden står formentlig hendes mand med en mærkelig kirkemodel, som kun viser en høj bygning med en østgavl, her er øverst og nederst gengivet to små runde vinduer og i midten et rundbuet vindue, og i skibet to vinduer samt en portal. Slaglille Kirkes bygning har oprindelig apsis, kor og skib. Se side 37, kirkemodeller. Den velsignende Guds højre hånd, som ses i nordsiden, mangler i sydsiden. I Fjenneslev kirke er på samme sted i syd Guds hånd, men her mangler stifterfigurene. Mandens dragt i Slaglille er ligeledes forvansket ved 1800-tallets restaurering. Overmalingen af stifterbillederne gør dem ubrugelige som historisk kilde. Ligesom i Fjenneslev indeholder billedfrisen foroven Kongernes Tilbedelse og Flugten

til Ægypten. Fortegningerne til motiverne er bevaret over det sekundære middelalderlige hvælv.⁶²

Liturgisk dragt Gørlev (fig. 22).

Den kvindelige stifter frembærer en hvid messesærk med krave (alba), som hun holder foran sin egen hvide ankellange kjole. Foldekastet og konturerne har forskellig farve i de to hvide dragter, grå, oprindelig sort i kvindens dragt og gul i messeskjorten. Man har fremsat ideen om, at hun i stedet skulle holde en halskæde.⁶³ Hvad skulle en halskæde bruges til og hvem skulle modtage den i kirken?

STIFTERE UDEN GAVER:

Stehag: Konge og bisp, som beklæder embedet, men ikke giver gaver (fig. 23). Sankt Ib, Roskilde, Kongefigur (fig. 19).⁶⁴

GUD MODTAGER GAVERNE:

Følgende topfigurer i korbuerne forekommer: Velsignende Kristus i halvfigur i medaljon, Vallkärra. Kristus med korsglorie med begge hænder foran brystet, Sankt Ib. Kristus i halvfigur i topmedaljon med begge arme og velsignende hænder udstrakte fra cirklen, Førslev (fig. 17). Kristus i halvfigur holder bog og velsigner, samtidig udgår to skriftbånd fra medaljonen, et mod hver stifter, nu uden indskrift, Gørlev. Desuden kan man se eksempler på, at Gud erstattes af en engel, Gualöv, eller af en helligåndsdue i medaljon i vinduets top, Sønder Nørå. På korets østvæg modtager Gud de kongelige stifters gaver i halvfi-

gur med udstrakt velsignende hånd fra en kvartcirkel, Vå (fig. 6, 8–9), og i Övraby velsigner Guds hånd fra en sky stifteren på samme sted på korets østvæg. På hver side af triumfvæggen ved korbuen ses Guds velsignende hånd og hans ærme, men ingen cirkel, Fjenneslev og Slaglille. Ligeledes i Hagested på triumfvæggens nordside i den nederste billedzone udstrækkes Guds velsignende hånd med ærme, nu fra en kvartcirkel.

I konturtegningerne af stiftertyper er *modtageren* af gaverne kun medtegnet i eksemplerne fra Vå og Førslev. Se fotografierne fra og konturtegningerne fra Vå (fig. 6, 8–9) og Gualöv (fig. 2), hvor englen holder ”kvitteringen” fra Gud for Olitos’ gave.

Udsmykninger hvor kun nogle af de oprindelige stiftere er bevaret

Fjenneslev, alene de to stiftere, mand og hustru, er bevaret på nordsiden af triumfvæggen (fig. 15). Sydsidens to (?) stiftere er ikke fundet endnu. Kun Guds velsignende hånd er tilbage. I billedfrisen oven over er Kongernes Tilbedelse af den tronedede Jomfru Maria i nord og Flugten til Ægypten i syd og Ankomsten til Sotinen.

Hagested, kun én stående mand i mindre størrelse med relikvieskrin ses under korbuens nordre kragsten (fig. 20). På sydsiden i samme niveau er den tilsvarende stifter ikke fundet. Triumfvæggens hovedmotiv er en stor Dommedagsfremstilling i øvre billedfrise, hvoraf det meste er bevaret over hvælv. Herunder ses basunblæsende engle og døde, som opstår af kister.

Sankt Ib, Roskilde, i korbuens nordside,

kongefigur med scepter og kugle, uden gaver (fig. 19). Topmedaljonen har en halvfigurs Kristus, på sydsiden af korbuen er ingen stifter bevaret. Måske var det, som i Stehag, en gejstlig (fig. 23), bispen i Roskilde? Hvis kongen havde været gift, var hans dronning sandsynligvis blevet malet i kvindesiden, i nord.⁶⁵

Övraby, på korets østvæg øverst på nordsiden, fandt Theodor Wählin 1903 den øverste del af en mandlig stifter med en firkantet genstand med hvidligt ”tag” (fig. 24). En bygning eller et relikvieskrin? Manden var gengivet med skulderlangt hår og kort skæg. Hans dragt bestod af en lys underklædning og kappe, som faldt ned lodret fra begge skuldre uden skulderspænde. Da man nedtog hvælvet og erstattede det med fladt bjælkeloft, overkalkede man stifterfiguren. Man så ikke en tilsvarende stifter i sydsiden.

Kirkemodellerne, som de er malet, og billedernes forhold til virkeligheden

I Vå Kirke svarer freskens gengivelse til den oprindelige, hvide kirke med røde tage og med to vesttårne og et tag af samme højde både over kor og skib (fig. 6, 13). Men den halvrunde apsis er malet som et rundt tårn-lignende bygningsværk – selv om kalkmalerne sandsynligvis lige var blevet færdige med at male apsidens halvkuppel.

Fra Fjenneslev/Finjaværkstedets udsmykning har vi fire bevarede stiftere med kirkemodeller:

I Fjenneslev Kirke svarer maleriets model til den oprindelige kirke, to vesttårne,

et skib med højtsiddende vinduer og apsis (fig. 15). Tårn og apsis er gulmalede, skibet hvidt. Alle tage er røde, og tårnene og skibets østgavl har gyldne kugler. Men der er ikke malet et kor! Måske har Jacob Korerup villet undgå at bryde korbuens ornamentbort med S-frise. Det var malerne i 1100-tallet ikke tøvende overfor. For dem var det snarere et fast symbolsprog; kirken blev gengivet som så stor, at den sprængte billedrammen.

I Slaglille Kirke (fig. 16) havde J. Magnus-Petersen i 1893 endnu ikke afdækket de øvre partier af korbuens bort med palmetter og Guds hånd i syd, måske heller ikke kirkemodellens kor og apsis, da han gengav den i sin akvarel. Inden nyopmålingen havde han fanget palmetortens opbygning og kunne let fortsætte den op efter. Er det derfor kirkemodellen kun har skib med højtsiddende vinduer og vestlig placeret dør? Kirken har jo i virkeligheden, som i Fjenneslev, både kor og apsis.

Vallkärra Kirkes aftrukne fresker, nu i Historiska Museet i Lund, er stærk fragmenterede. Men på akvarellerne udført ved afdækningen af korbuen i 1917, ses kirkemodellen velbevaret (fig. 18). Den viser en kirke med højt vesttårn, skib, kor med lavere tag og taget af apsis. Kirken er hvidpudset, korets og skibets tage er røde, vesttårnets gult. Modellen holdes af stifteren således, at korbuens indrammende kantstriber overskrides. Den oprindelige romanske kirkebygning svarer til den malede model, dog med undtagelse af den øverste tårndel, der er ommuret, samtidig med de senere gotiske tilbygninger.

Førslev Kirkes sydlige stifter i korbuen holder også sin model langt ind over kantborten (fig. 17). Kirken blev oprindeligt malet med vesttårn, men det blev ikke set ved afdækningen 1886 af J. Kornerup. Ved genrestaureringen i 1971 fandt man tårnet, som forklarer stifterens håndstilling. Det blev igen overkalket. Den hvide bygning har apsis, kor og skib med røde tage, på skibet mønstret tag. I 1300-tallet blev Førslev Kirkes skib forlænget mod vest, og koret blev senere udbygget mod øst. Der er fundet rester af fundamentet til apsis. Således var den romanske kirkebygning oprindelig, som den ses på kalkmaleriet.

Fra den sidste fjerdedel af 1100-tallet stammer stifteren i korbuen med kirkemodellen i Gørlev Kirke (fig. 22).⁶⁶ Kirken er malet langt hen over kantbortens slyngede bladornamentik. Der er ingen apsis, men et højt kor, dog med højdeforskel i koretaget i forhold til skibets lange, grå tag, måske et blytag? Bygningen fremstår gul med et rundt, hvidt tårn (trappetårn?) ved overgangen mellem kor og skib, og to tilsvarende hvide, runde vesttårne. Alle tre tårne og korets østgavl prydes med kugler, som nu fremstår brunlige. Der er et vindue øverst på østgavlen og fire højtsiddende vinduer i skibet.

Mens mange har skrevet om, at kirken i Gørlev er en ren fantasibygning, forekommer fremstillingen af kirkemodellen ikke mig at være fantasi. Den endnu stående, romanske kirke har lige østgavl. Den indvendigt bevarede, smalle, østlige tårnmur står tilbage med originalt, romansk stenmurværk. Siderne er fornyet med tegl i slut-

ningen af 1400-tallet, samtidigt med det gotiske tårns opførelse. Man får dog nok aldrig at vide, om der har været spor af slanke, runde vesttårne, sådan som det er malet på stifterfigurens kirkemodel. Det malede, højt placerede vindue i korets østgavl, blev senere erstattet af et korsformet vindue.

Det er interessant, at ingen af de malede kirkemodeller fremstår som kvaderstensbygninger. Heller ikke den kongelige Vä Kirke fremhæves for de veltilhugne kvadre. Alle kirkerne er malede med pudsede mure, nogle hvide, andre gullige. Nogle tage er røde, et er gråt, to fremstår mønstrede. Flere af modellerne viser forgyldte kugler som top på tårne og gavle.

SAMMENFATNING

Jeg har prøvet at beskrive de levende stifters ønske om at blive malet, de religiøse begrundelser herfor, billedernes samtidighed og troværdighed. Da bestillerne kunne forlange, hvordan deres selvfremsstilling skulle være, har de nok også kontrolleret resultatet. Derfor har 1100-tallet mange danske stifterbilleder stor værdi som samtidshistorisk kilde, og udgør et vigtigt dateringsgrundlag. Dog kræver materialet en tæt analyse af både bevaringstilstand, overmalinger, afdækningstidspunkt og tanker om forekomst af yderligere andre, nu ukendte stiftere på grund af billedplaceringen i nogle af kirkerne.

Ved at samle de kalkmalede stiftere i en ikonografisk gruppe, så kan man klarere forstå billedernes betydninger og variationer. De mange stående – ikke knælende – stiftere, fordelingen i køn, den tydelige bil-

ledlighed mellem de socialt højt placerede mænd og deres hustruer med koneklæde, det lader os aflæse lidt af denne tids klasse-mæssige forhold. Kirketiendet menes fuldstændigt indført i Danmark o. 1125. Det er usikkert, om magthaverne samtidig med tiendet fik del i *fabrica*, den trediedel, der var til kirken og dens opretholdelse. Måske derfor var de særligt optaget af at opføre stenkirkerne, og har haft yderligere incitament til at give og udsmykke stenkirkerne.⁶⁷ Gavegivning var åbenbart som i tidligere skandinaviske traditioner stadig vigtig. I forhold til offergaver til den kristne kirke var kirkebyggerne og deres symbolske gaver betydningsfulde, som forbilleder for gejstlighed og menighed. Stifterne med de symbolske ansigtsstillinger, de fleste er malet i trekvart profil, og deres fornemme dragter, gjorde, at betragterne kunne genkende de fromme givere: kongen og dronningen ligesom ridderen, stormanden og deres hustruer. Og det på trods af, at ansigterne og stifternes kroppe ikke havde individualiserede træk.

I artiklen har jeg forsøgt en udlægning af de fremstillede gavers symbolbetydning og deres sammenhæng med givernes køn. Endelig prøver jeg ved en nær analyse af de seks, delvist bevarede, malede kirkemodeller at sammenligne dem med de virkelige, romanske kirkebygninger, som de blev malet inde i.

Udgangspunktet og hovedemnet for denne artikel er de kongelige stiftere i Vä Kirke, hvor Dronning Margrete Fredkulla giver kirkemodellen, mens Kong Niels (1104–34) bærer et stort relikvieskrin. Fre-

skerne er malet til korets indvielse 1121. Sammenligningen med korbuens stifterpar i Gualöv Kirke, det eneste sted, hvor stifterindskriften er bevaret og dermed navnene på den lanseholdende ridder og hans afdøde hustru, giver god mening. For det første fordi man på grund af bevaringstilstanden i Gualöv kan supplere Vä Kirkes fragmentarisk bevarede stifterfigurer. For det andet fordi Gualöv Kirke og freskerne nu ikke længere er bundet af en beskrivelse af relikviets pergamenthåndskrift til omkring 1170. Kirkens opførelse og alderindvielsen kan dateres tidligere i 1100-tallet. Den nye datering af dette pergamenthåndskrift til slutningen af 1000-tallet sandsynliggør, at korets indvielse og udførelsen af freskerne med stifterparret kan være sket nogenlunde samtidigt med den nærliggende, kongelige Vä Kirke.

For selv at forstå og forklare de to enestående kirkers stifterfigurers ikonografi og gaver bedre, så satte jeg mig det mål at gennemgå resten af de levende stifters kalkmalede billeder fra 1100-tallet. Det er ikke gjort samlet før nu. Det er mit håb, at andre vil fortsætte disse analyser og bruge mine forsøg til videre historisk forskning på dette store og enestående kildemateriale i dansk kalkmaleri.

Noter

- 1 Kalkmalerierne i Gualöv kirke fremtoges og konserveredes ved Bengt Bengtsson 1952. De rensedes og genkonserveredes ved Herman Andersson 2010. Den latinske versal indskrift udmærker sig ved mange ligaturer (sammenskrevne bogstaver), og en helt speciel brug af bogstaver, som er dannet af prikker. Inger Ahlstedt Yrild har som den første læst og tolket teksten 1971 (i *Formvännan* 1971:4, se også Ahlstedt Yrild 1976, 24-28). Hun læste personnavnene som UCITUS respektive HIALMSVITH. Ved Herman Anderssons genkonservering i 2011 blev ligeledes indskriften rensat, og mandnavnet har nu læsts som OLITOS. Tak for hjælp fra lektor Gudrun Haastrup og professor Birger Munk Olsen.
- 2 I 1952 fandt man det originale relikviegemme i alterbordet. Relikvien var omgivet af et pergament med skrift på begge sider. Teksten handler om Sankt Laurentius liturgi til hans helgendag 10. august. Latinen er tolket og skriften dateret af hovedredaktøren ved Svenskt Diplomatarium, Claes Gejrot, til slutningen af 1000-tallet. Dermed er det ikke længere sandsynligt, at korets fresker er malet i 1170'erne, således som den tidligere datering af pergamentet (Toni Schmid i Antikvarisk-topografiska arkivet, Stockholm, ATA dnr 1700/52) antydede. Gualövs fresker har efter min opfattelse tilknytning til Fjenneslev/Finja-værkstedet, og dermed en datering omkring 1120-40. Se Alenäs 2015 (*homepage*), Gualöv Kirke; Karlsson 2015, 383 og 468. For konserveringsrapport for Gualöv Kirke, se Andersson 2011.
- 3 Liebgott 1981, 93-100. Paulus 2000, 109-133. Pavelige afladsbestemmelser i 1100-tallet gælder blot få dage og i særlige tilfælde for et år. Mange af de senere tilføjede/forfalskede aflad gælder – som i de efterfølgende århundreder – hunder af år. Pave Alexander III gav pilgrimme til Jerusalem et års aflad og i juli 1181 aflad til svenske Rom pilgrimme (Paulus 2000, 115). Pave Cølestin III gav i 1197 40 dages aflad til folk, som medvirkede til domkirkebyggeriet i Århus (Paulus 2000, 121). Bysted 2005.
- 4 Ahlstedt Yrild 1976, 36f.
- 5 Karlsson 2015, 46-51, 102-109; Liebgott 1981, 101-132. Græbe 1971, fig. 55. Vä Kirke har udvendig i buefrisen flere indvielses kors indridset som et kors.
- 6 I de store domkirker kendes oplysninger om kirkeindvielser og aflad. Paulus 2000, 94-121. I de mindre kirker, må man tro, at det har været parallelt hertil. Gallén 1962, sp. 387-394 (Indulgens), og Liedgren 1962, sp. 394-396 (Indulgensbrev). Se også note 3.
- 7 Søren Kaspersen og jeg i *Art Historical Survey*. Kaspersen 1972, daterede alterindvielsen 1121: Ahlstedt-Yrild 1976; Kaspersen 2003; Nyberg 2007, 379-383; Haastrup & Lind 2013; Haastrup & Lind, 2016.
- 8 Måske kan man forklare denne scene, som en indstiftelse af et relikvieskrin, ligesom man ser det på Tamdrup alterpladerne, i Nationalmuseets samling. Er det kongen, som skænker sit relikvieskrin til alterindvielsen i Vä?
- 9 Haastrup 1972, 76.
- 10 Det kunne have været et andagtsbillede af Knud Den Hellige, Kong Niels' bror. Nyberg 2007, 356-357.
- 11 Græbe 1971, 29, 94.
- 12 Haastrup 2014b, 147-152 (Lyngsjö Kirke).
- 13 Irene Skals har først tegnet en rekonstruktion af kongen og dronningens stifterbilleder, 2013. Asmus Gemmer Haastrup har 2015 kalkeret de yderst fragmentariske stifterbilleder i Vä, og tegnet dem som konturtegninger med rekonstruktionslinjer i rødt, ligesom i de øvrige 11 kirker. De mest ødelagte partier er dronningens krop og de manglende fødder, kongens hoved, kronen og dele af relikvieskrinet. Kappernes for fremstår nu som ubemalet puds, de har oprindeligt haft tegning af skind som i Gualöv.
- 14 Yerasimos 2009, 101-104. John Lind har skrevet om dette bryllup i Haastrup & Lind 2016, 56.
- 15 Lazarev 1966, 47-48 (S. Sophia, Kiev). Gruppeportrætterne af Yaroslavs familien er placeret på hver side af en nu forsvundet, tronende Kristus. Yaroslav holder kirkemodellen, og på den anden side er prinsesser på sydvæggen, hvoraf fire bærer lys. I flere af kongefamiliens kapper ses byzantinske silker med cirkelmønstre (1046-1061/67).
- 16 Haastrup 2014a, fig. 4.
- 17 Se note 14.
- 18 San Giovanni-hvid laves af læsket kalk, som i en proces fugtes, tørres i solen og knuses op til 12 gange. Til sidst opstår et flødeagtigt pigment, som påføres maleriet i pastos-tilstand, f.eks. til hvide perler og kridhvidt kvindeklæde. Pigmentet består af calciumkarbonat.
- 19 Carnap-Bornheim 2013; Radtke 1981.
- 20 Krag 2010.
- 21 Karlsson 2015, 135-137 (Förpackning av relikviena), 500-505 (Relikvierne i Sankt Maria, Vä).
- 22 Burns 2009, 137-155. Burns analyserer 1100-tals franske litterære værker, og bruger dem, som jeg bruger freskerne, til at forklare om virkelighedens silkeforarbejdning og handelsveje. Se Haastrup 2014a om byzantinske hofdragter.
- 23 Andersson 2008.
- 24 Se note 18.
- 25 Haastrup 2014a.
- 26 Græbe 1971, fig. 50.
- 27 Jensen 1990, 133-138. <http://www.danskmoent.dk/tidl/nielso2.htm>
- 28 Brev fra Jørgen Steen Jensen af 14. januar 2008.
- 29 Vellev 1986.
- 30 Græbe 1971.
- 31 Se note 7. Alenäs 2015 (*homepage*), Vä Kirke.
- 32 Karlsson 2015, 503-505.
- 33 "ræhni...(k) kristina:s?ns.../guth : ok : uor : fruha...m..." Jævnfør note 34. Carelli omtaler brugen af latin og indskrifter med versaler, sammenlignet med indskrifter på folkesprog med runer, blandt andet i forhold til Vä og Gualöv Kirke. Carelli 2001, 292-297.
- 34 Ingrid blev gift med Henrik Skadelår, dansk kongsemne. Ingeborg blev gift med Knud Lavard, Storhertug af Jylland. Efter hans død 1131 fødte hun Valdemar den Store. Lind 2015.
- 35 Moltke 1976, 354. Jævnfør brev af 25. januar 2013 fra runologen Marie Stoklund: "Da u-runnen kan stå for /u/ og /v/, kan ræhnu... tolkes som mandnavnet Ragnv[ald], eller rettere Rægnv[ald]". Moltke læste v'et som et i, derfor Rægnild.
- 36 *Danske Helgeners Levned* 1968 (1893-1894), 121-122. Hermanson 2000, 51-186.
- 37 *Diplomatarium danicum*, 1963, 78.
- 38 *Danske Helgeners Levned* 1968 (1893-1894), 21-28.
- 39 *Danske Helgeners Levned* 1968 (1893-1894), 21-28; Scheel 2012, 8-10 (ang. Scheel 2015, se tillægsnote s. 45).
- 40 Breengaard 1982, 165.
- 41 Radtke 2014; Vellev 2014.
- 42 Om opdeling af Knud den Helliges levninger til danske kirker, se også om den nye undersøgelse af hans skelet fra 2008: Boldsen 2008. Den berømte Abbed Vilhelm († 1203), helgenkåret i 1224, blev genbegravet i Æbelholt Klosters nye teglstenskirke i 1238. Inden da var adskillige dele af skelettet, ligklædningen og kisten, som relikvier blevet overladt til stiftets andre kirker. Således fik Roskilde Domkirke en arm, Roskilde Gråbrødre Kirke skeletstumper og noget af hans gedehårstøppe, to stykker af hans sko, noget af hans ligklædning og af hans kiste, samt et stykke af hans abbedstav. Vor Frue Kirke i København havde flere dele af ham, og i Københavns Gråbrødre Kirke fik man noget af krani-

- et, det ene ben, og noget af ligklædet, en kjortel og en støvle, i alt 17 dele. Domkirken i Lund fik Vilhelms uldne hue. Se: <http://www.roskildehistorie.dk/gods/klostergods/landklostre/Ebelholt/Vilhelm.htm>
- Rektor Jens Anker Jørgensen har venligst henvist mig til Abbed Vilhelms relikvier. Se Liebgott 1982, 101–132. I relikviefortegnelsen fra kort før 1515 i Vor Frue Kirke, København, findes ikke mindre end tre relikviebeholdere med Abbed Vilhelm relikvier: i den forsøvede hånd, en finger og noget af hans skulderblad, i den nye Tre-enheds figur, noget af Vilhelms knogler, og i den nye forgyldte Maria figur, et stykke af Vilhelms hellige klæder. I Sanderum Kirkes rige senmiddelalderlige relikviesamling, nu i Odense bys Museer, er også en relikvie af Abbed Vilhelm. *DK, Odense amt*, 2014, M. Wangsgaard Jørgensen, 2950–2954.
- 43 I min indledning til *Danske Kalkmalerier 1275–1375* (1989, 18) har jeg vist det senromanske 1200-tals andagtsbillede af den tronende Madonna malet på triumfvæggens nordside i Brorstrup Kirke. Ved Madonnafiguren står en kvinde med jomfruhår, som holder et lys. Det er en helt usædvanlig fremstilling, som jeg dengang foreslog kunne være en stifterinde. Jomfruen er inkluderet i Mariabilledet, og formentlig ingen stifter, men interessant i forbindelse med lys, se note 57.
- 44 Klinkenberg 2009, 152–154.
- 45 Københavns Universitet & Nationalmuseet: *Danske Runeindskrifter 2015 (homepage)*. I Absalons testamente nævnes Esbern Mule, som har givet ærkebispens en brynje. Andersen 1986, 226.
- 46 Under kongen ser man en lille halvt knælende figur med en ubestemmelig ting i hænderne. Se Alenäs 2015 (*homepage*), Stehag Kirke. Jeg kan ikke definere denne figurs rolle.
- 47 Haastrup 1986c, 118–121; Lyckegaard 1986, 122f.
- 48 Haastrup 1999, 132f.; Haastrup 2007.
- 49 Den mandlige stifters fornemme, knækorte dragt af byzantinsk silke med cirkler, de helt usædvanlige, forgyldte og ædelstensbesatte bånd på skinneneben og knæ, bæltet med det korte sværd, de spidse, nu sorte sko, (oprindeligt mønje eller cinnoberfarvede?) med udskåret overlæder og høj hælkappe – alt dette og den ellers i Danmark ukendte hovedbeklædning med opsmøget skygge (og måske med gul bøjlekroner?) signalerer mest af alt en hertugelig person. Hertug Henrik Løve bærer, i det berømte Evangeliar skænket til Domkirken i Braunschweig i 1180'erne, en kort dragt af byzantinsk, mønstret silke kombineret med fornemme broderede strømper. Hans hustru, den engelske konge, Henrik II's datter, har tilsvarende byzantinsk kappe, ekstremt lange ærmer og koneklæde, hun står oprejst, mens Henrik knæler med korset, og Guds to højre hænder holder en martyrkroner over dem begge. Haastrup i Haastrup & Egevang 1987, 41. Den mandlige stifter og hans hustru i Gørlev Kirkes korbue har bevarede røde ansigtstegninger. Det kan være de underliggende, oprindelige konturstreger, som er afdækket ved fremdragelsen. Den endelige ansigtssmaling med hudfarve og *al secco* bemalingen er gået tabt. Således fremstår mandens skæg både af røde streger og en del af et farvet skæg, hageskægget.
- 50 Moesgaard 2009.
- 51 Haastrup 1981; Haastrup i Haastrup & Egevang 1987, 58–61; Scharff 1987, 56f.; Prange 1987, 154f.; Haastrup 2003.
- 52 Klinkenberg 2009, 190f.; Haastrup & Lind 2016. Indskriften på tympanon er uden mellemrum: *HASMATRIVENIÆTIBIDOMARIA-MARLÆHASOFFERTÆDESSWENTOSLAVS-MEAPROLES*. Dansk oversættelse ved Gudrun Haastrup. Texten *med* mellemrum læses: *has matri veniae tibi do Maria Mariae // has offert aedes Swentoslaus mea proles*.
- 53 Haastrup & Lind 2016. Lind 2011, forbindelsen til Polen, 117–119.
- 54 Rudling 2006.
- 55 Grinder-Hansen, Franceschi & Jorn 1999, 75.
- 56 De kloge og de ukloge Jomfruer, som underliggende tanke med de kvindelige stiftere med lys, har cand. theol. Marianne Østergård gjort mig opmærksom på.
- 57 Jeg har ikke fundet en skriftlig, dansk kilde i 1100-tallet, som fortæller om stiftelser til lys ved jordgaver. Men rektor Jens Anker Jørgensen har henvist mig til et testamente i Esum Klosters Brevbog, nr. 93, 2002. Givet på landstinget i Ringsted, 25. juni 1337: ”Ingefred, datter af Peter Jonsen, skænker Esum kloster landsbyen Ugge-løse”. I teksten står: ”For det første, når Herren kalder mig bort fra dette liv, skal nævnte regelbundne mænd, abbeden og det menige konvent i Esum Kloster, ufortøvet anskaffe og bekoste et lys af syv mark voks, som de af ærbødighed for Kristi legeme, Guds enbårne søn, skal lade opsætte i en stage i koret lige foran kirkens højalter, hvor der ofres dagligt til Gudfader for de levendes og de dodes frelse, og dette lys skal brænde dag og nat uden afbrydelse, og de skal forny det i nævnte størrelse, så ofte det er nødvendigt, og om Gud vil skal det vare til evig tid.”
- 58 Hilding Johansson, ”Ljus” og ”Ljusvigning” *Kulturhistorisk leksikon*, bd. X, sp. 657–658, og 662–663, og Rune Norberg ”Belysning” i samme bind sp. 442–447.
- 59 Bengt Stolt, ”Liturgisk dragt” i *Kulturhistorisk leksikon*, bd. X, sp. 626–637. Bengt Stolt har i brev af 2015 til mig udtrykt tvivl om, at en messeskjorte kunne være en gave, da den ikke var en kostbarhed. Ved en sammenligning med frembærelsen af et lys forekommer en forholdsvist billig messeskjorte igen at være *pars pro toto*, altså en symbolsk gave, som måske indebar andre gejstlige dragter til kirkens brug.
- 60 Saxo 2005, 2,13.15.
- 61 Lyckegaard 1987, 86f.
- 62 Haastrup 1979, 107–16; Haastrup 1986c.
- 63 *Danmarks Kirker, Holbæk Amt*, Hugo Johansen, 1982, 1191–1194. Se også note 52.
- 64 Konturtegningen er kalkeret over J. Kornerups oprindelige akvarel, som han har malet på stedet i hans notesbog efter afdækningen i 1866. Dengang manglede kongens venstre hånd med rigssæblet. Dette parti blev fundet under kalklag ved genrestaureringen i 1986 af konservator Peder Bøllingtoft. I tegningen er hånden tilføjet efter denne meget velbevarede originale del. Resten af stifterfiguren fremstår i dag næsten udvisket.
- 65 Sankt Ibs kirke hørte til Vindeboderne, et stort markedsområde ved den vigtige havn for Roskilde. Kongen modtog skat herfra. Kirkens patron var Apostlen Jacob den ældre, på dansk Ib. Denne vigtige apostelhelgen var blandt andet skytshelgen for rejsende, og en hellig kilde med hans navn findes stadig lige uden for kirkegården. Andersen 1992, 155f.; Haastrup 1984; Haastrup 2002.
- 66 Stig Hornshøj-Møller har antydnet, at kvinden kunne være Esbern Snares datter Ingeborg, gift med Peder Strangesen, men det forudsætter en datering til omkring 1250. Den berømte Hvide, Esbern Snare, ejede gods i Gørlev, ligesom i Sæby, hvor han døde i 1204 ved at falde ned ad trappen i stormandsgården. Kan man tænke sig, at Esbern Snare, der ligesom broderen, Ærkebisp Absalon, var Kong Valdemars († 1182) trofaste våbenfælde og ven, er stifteren? Han og hans hustru er i så fald malet på i korbuen umiddelbart efter opførelsen af kirkens kor. Freskerne er malet på en glittet bund, som også findes på korbuen under kragbåndene og på korets østvæg.

Litteratur

- Danmarks Kirker* daterer, lige som Nørlund, kirkebygningen til slutningen af 1100-tallet. Hornshøj-Møller 1987, 148–149; Nørlund 1944, 261; Johanssen 1982, 1191–1194; Saxtorph, 1979, 93; Nyborg 2015.
- 67 Carelli 2001, 240–244.
- Tillægsnote. Roland Scheel har i sin store, vigtige disputats *Skandinavien und Byzanz. Bedingungen und Konsequenzen mittelalterlicher Kulturbeziehungen* (2014, publ. 2015) inddraget de østdanske kalkmalerier i kapitel IV, 447–583. Väværkstedet, Finjaværkstedet, Jørlundeværkstedet og andre kirker, 451–524. Vä som kirkebygning og kloster, 548–556. Scheel daterer Vä Kirke på grundlag af Henrik Græbes dateringer. I disputatsen omtales stifterfigurer i Konstantinopel og i følgende kirker, som jeg behandler i denne artikel om stifterbilleder: Vä, Gualöv, Fjenneslev, Slaglille, Vallkärra, Sankt Ib (Roskilde), Hagedsted og Stehag.
- Ahlstedt Yrlid, Inger. "En romansk inskrift i Gualövs kyrka". *Fornvännen* 4 (1971): 214–220.
- . *Och i hopp om det eviga livet. Studier i Skånes romanska muralmåleri*. Diss. Lund 1976.
- . "Kalkmalerier som sjælegaver", Gualöv Kirke 1150–75. *Danske kalkmalerier, Romansk tid 1080–1175*, red. Ulla Haastrup & Robert Egevang, 186–187. København 1986.
- . "En sen efterkommer", Övraby Kirke 1175–1200. *Danske kalkmalerier, Senromansk tid 1175–1275*, red. U. Haastrup & R. Egevang, 92–93. København 1987.
- . "Et kongeportræt", Stehag Kirke 1200–1210. *Danske kalkmalerier, Senromansk tid 1175–1275*, red. U. Haastrup & R. Egevang, 104–107. København 1987.
- Alenäs, Stig. *Kyrkorna: Övraby, Gualöv, Stehag, Vä, Vallkärra*, 2015. Se <http://kalkmalningar.blogspot.se> (hentet 18. 5. 2015).
- Andersen, Michael. "Rigets Hovedby 1080–1300", *Roskilde Bys Historie*, 119–158. Roskilde 1992.
- . "Ærkebisp Absalons testamente – historie og kulturhistorie", *Absalon fedrelandets fader*, red. Frank Birkebæk, Tom Christensen, Inge Skovgaard-Petersen, 209–227. Roskilde 1996.
- Andersson, Aron. *L'Art Scandinave. L'Art Roman en Scandinavie*. Yonne: Zodiaque, 1968.
- Andersson, Herman. *Konserveringsteknisk förundersökning. Romanska kalkmålningar i Vä kyrka*. 2008-11-23. Se <http://www.hermanandersson.se/muralmalningar.php>
- . *Gualövs kyrka. Konservering av romanska kalkmålningar i triumfbågen 2011. Konserveringsrapport*, 2011. Antikvarisk-topografiska arkivet, Stockholm.
- Banning, Knud, ed. *A Catalogue of Wall-Paintings in the Churches of Medieval Denmark 1100–1600. Scania, Halland, Blekinge*, Vol. I–III. Copenhagen, 1976. Søren Kaspersen. *Art-Historical Survey*, Vol. IV. Copenhagen 1982.
- Boldsen, Jesper. *Knud den hellige og Benedikt til scanning* (2008, Syddansk Universitet). Se http://www.sdu.dk/Om_SDU/Institutter_centre/C_Middelalder/Forskning/Forskning-sprojekter.aspx (hentet 05. 12. 2015).
- Bolvig, Axel. *Kirkekunstens storbedstid. Om kirker og kunst i Danmark i romansk tid*. København 1992.
- Breengaard, Carsten. *Muren om Israels Hus. Regnum og sacerdotium i Danmark 1050–1170*. København 1982.
- Burns, Jane E. *Sea of Silk. A Textile Geography of Women's Work in Medieval French Litterature*. Philadelphia 2009.
- Bysted, Ane. *Hvad er aflad?* (2005). Se <http://www.anebysted.dk/aflad.html> (hentet 22. 11. 2015).
- Carelli, Peter. *En kapitalistisk anda. Kulturelle förändringar i 1100-talets Danmark*. Diss. Lund Studies in Medieval Archaeology no. 26. Lund 2001.
- Carnap-Bornheim, Claus von. "Zwischen Sliawig/Schleswig und Nowgorod – Handel als Motor früher Kontakte", *Russen & Deutsche. 1000 Jahre. Kunst, Geschichte und Kultur. Essays*, 42–49. Berlin 2013.
- Damsholt, Nanna. "Middelalderens dronninger og andre fyrstelige damer i europæisk perspektiv." *Danske dronninger i tusind år*, red. Steffen Heiberg, 147–162. København 2004 (3. udg). *Danske Helgeners Levned*. Oversættelse ved Hans Olrik, bd. 1. København 1968 (1893–1894). *Diplomatarium danicum*. 1053–1169. Række 1, bd. 2, København 1963.
- Danmarks Kirker*. København 1933–.
- Gallén, Jarl. "Indulgens", *Kulturhistorisk Leksikon for nordisk middelalder, bd. VII*, sp. 387–393. København 1962.
- Grinder-Hansen, Poul, Gérard Franceschi & Asger Jorn. *Nordens gyldne billeder fra ældre middelalder*. København 1999.
- Græbe, Henrik. *Kyrkorna i Vä. Sveriges kyrkor, Skåne*. Band III:1. Gärd's härad. Stockholm 1971.
- Haastrup, Ulla. "Die romanischen Wandmalereien in Råsted – Ikonographie, Bildprogramm und Theater", *Copenhagen Papers in the History of Art*, red. Hakon Lund. *Hafnia* 2 (1972): 69–138.
- . "Die seeländischen romanischen Wandmalereien in Slaglille, Soderup und Fjenneslev – Studien über Technik, Ikonographie und Werkstattzusammenhang der Finja Gruppe", *Copenhagen Papers in the History of Art*, red. Mirjam Gelfer-Jørgensen. *Hafnia* 6 (1979): 106–143.
- . "Den hellige Thomas af Canterbury i Sønder Nærå kirke på Fyn", *ICO* 3 (1981): 26–47.
- . "Apostlen Jacob den ældre som pilgrim til sin egen grav." *ICO* 2 (1984): 19–28.
- . 1986a. "Constructional Drawings for 12th Century Wallpaintings at Slaglille, Denmark." *Conservation of Wallpaintings – The International Scene*. ed. Peter Burman, 23–27. London 1986.
- . 1986b. "Motiver i korbuer", *Kirke Hyllinge Kirke og Sæby Kirke o. 1125. Danske kalkmalerier, Senromansk tid 1175–1275*, red. U. Haastrup & R. Egevang, 102f. København 1986.
- . 1986c. "Tre udgaver af De hellige tre kongers Tilbedelse", *Fjenneslev Kirke, Slaglille Kirke og Soderup Kirke, 1125–50. Danske kalkmalerier, Romansk tid 1080–1175*, red. U. Haastrup & R. Egevang, 118–121. København 1986.
- . "Representations of Jews in Danish Medieval art." *Danish Jewish art – Jews in Danish art*, ed. Mirjam Gelfer-Jørgensen, 111–168. Copenhagen 1999.
- . "Apostlen Jacob den ældre som pilgrim til Santiago da Compostella. Danske fremstillinger af Jacob og fund af Ibskaller og stave." *Pilgrimsvägar och vallfartskonst. Studier tillägnade Jan Svanberg*. Sällskapet Runica et Mediaevalia, red. Margareta Kempff Östlind, 125–150. Stockholm 2002.

- . "The Legend and Martyrdom of Saint Thomas Becket painted in the Church of Sønder Nærå, Funen, shortly after his Death in 1170." *Romanesque Art in Scandinavia, Copenhagen Papers in the History of Art*, ed. Ebbe Nyborg, Hanne Marie Ravn Jensen & Søren Kaspersen. *Hafnia* 12 (2003): 131–148.
- . "Ansigtstillingsens symbolbetydning i danske kalkmalerier. En gennemgang af syv udsmykninger fra 1100-tallet til 1522." *Hikuin 34, Billedet og historien. Middelalderen og de visuelle kilder*, red. Annedorte Vad og Jens Vellev, 73–100. Højbjerg 2007 (2008).
- . 2014a. "Byzantinsk klædte ærkeengle i danske fresker. Kombinationen af ærkeengle med Majestas Domini i 1. halvdel af 1100-tallet", *ICO* 1 (2014): 6–36.
- . 2014b. "Reflections on the interplay between altar decorations and contemporary frescoes in Romanesque churches in Denmark – based on an analysis of the chancels in Lyngsjø Church, Scania, and the churches of Raasted and Lisbjerg in Jutland". *Images and Altar 800–1300*. Papers from an International Conference in Copenhagen 24 October– 27 October 2007, ed. Poul Grønder-Hansen. Publications from the National Museum. Studies in Archaeology & History, Vol. 23, 147–160. Copenhagen 2014.
- . *1100-tallets danske fresker*, København, under publicering.
- Haastrup, Ulla, red. *Danske kalkmalerier. Tidlig gotik 1275–1375*. København 1989.
- Haastrup, Ulla & Robert Egevang (eds). *Danske kalkmalerier. Romansk tid 1080–1175*. København: Nationalmuseet, 1986. Heri Kunsthistorisk indledning, Stifterbilleder, 58–60. Vå, art. 14, 15, 16. Sæby, art. 17, 18. Fjenneslev, art. 25, 26. Gualöv art. 54.
- . eds. *Danske kalkmalerier. Senromansk tid 1175–1275*. København: Nationalmuseet, 1987. Heri Kunsthistorisk indledning, Hvem var stifterne, 45–47. Sønder Nærå, art. 5, 6, 45. Førslev, art. 17. Övraby, art. 20. Stehag, art. 24, Gørlev, art. 42.
- Haastrup, Ulla & John H. Lind. "Royal Family Connections and the Byzantine Impact on Danish Romanesque Church Frescoes. Queen Margareth Fredkulla and her Nieces," *From Goths to Varangians. Communication and Cultural Exchange between the Baltic and the Black Sea*, ed. Line Bjerg, John H. Lind & Søren Sindbæk, 391–421. Black Sea Studies. Aarhus 2013.
- . eds. "Dronning Margrete Fredkulla. Politisk magthaver og mæcen for byzantinsk kunst i danske kirker i 1100-tallets begyndelse". *Medeltidens genus. Kvinnors och mäns roller inom kultur, rätt och samhälle. Norden och Europa ca 300–1500*, red. Lars Hermanson & Audur Magnúsdóttir. Acta Universitatis Gothoburgensis, Vol 1, 29–71. Göteborg 2016. (Stærkt udvidet udgave af Haastrup & Lind 2013.)
- Hermanson, Lars. *Släkt, vänner och makt. En studie av elitens politiska kultur i 1100-tallets Danmark*. Diss. Göteborg 2000.
- Heiberg, Steffen, red. *Danske dronninger i tusind år*. København 2004 (2000).
- Hornshøj-Møller, Stig. "En frue af adel byrd", Gørlev Kirke o. 1250, *Danske kalkmalerier, Senromansk tid 1175–1275*, red. U. Haastrup & R. Egevang, 148–149. København 1987.
- Jensen, Jørgen Steen. "The Lund Coinage and King Niels (1104–1134) as Illustrated by the Hoard from Sct. Drotten (1984)". *Sigtuna Papers. Proceedings of the Sigtuna Symposium on Viking-Age Coinage 1–4 June 1989*, ed. K. Jonsson & B. Malmer, 133–138. Stockholm 1990.
- Johanssen, Hugo. *Danmarks Kirker, Holbæk amt*, Gørlev, kalkmalerier, 1191–94. København 1982.
- Karlsson, Mattias. *Konstruktionen av det heliga. Altarna i det medeltida Lunds stift*. Diss. Skånska senmedeltid och renässans, no. 23. Skriftserie utg. av Vetenskapssocieteten i Lund. Lund 2015.
- Kaspersen, Søren. "Majestas Domini og den himmelske lovsang", Vå Kirke 1121–1130. *Danske kalkmalerier, Romansk tid 1080–1175*, red. U. Haastrup & R. Egevang, 98f. København 1986.
- . "Italo-byzantinsk stil", Vå Kirke 1121–1130. *Danske kalkmalerier, Romansk tid 1080–1175*, red. U. Haastrup & R. Egevang, 100f. København 1986.
- . "The Vå Master and his workshop. Some Danish Murals and their European Background", *Romanesque Art in Scandinavia, Copenhagen Papers in the History of Art*, ed. Ebbe Nyborg, Hanne Marie Ravn Jensen & Øystein Hjort. *Hafnia* 12 (2003): 97–130.
- Klinkenberg, S. Emanuel. *Compressed Meanings. The Donor's Model in Medieval Art to around 1300: Origin, Spread and Significance of an Architectural Image in the Realm of Tension between Tradition and Likeness*. Brüssel: Brepols, 2009.
- Krag, Anne Hedeager. "Byzans – silkens rige". *Arven fra Byzans*, red. Øystein Hjort, 57–70. Århus 2010.
- Kulturhistorisk Leksikon for nordisk middelalder*. Bind I–XXI. København 1956–1978.
- Københavns Universitet & Nationalmuseet. *Danske Runeindskrifter*, 2015. Se http://runer.ku.dk/VisGenstand.aspx?Titel=Norra_%C3%85sumsten (hentet 22.11.2015).
- Lazarev, Viktor. *Old Russian Murals & Mosaics from the XI to the XVI Century*. London 1966.
- Liebgott, Niels-Knud. *Hellige mænd og kvinder*. Højbjerg 1981.
- Liedgren, Jan. "Indulgensbrev", *Kulturhistorisk Leksikon for nordisk middelalder*, vol. VII, sp. 393–396. København 1961.
- Lind, John H.: se også Haastrup,Ulla, 2013, 2016.
- Lind, John H. "Knes Kanutus: Knud Lavard's Political Project". *Of Chronicles and Kings. National Saints and the Emergence of Nation States in the High Middle Ages*, ed. John Bergsagel, David Hiley and Thomas Riis, 103–128. Danish Humanist Texts and Studies, Vol. 52. Copenhagen 2015.
- Lindell-Andersson, Våga. "Afdækning og restaurering i Vå kirke". *Danske kalkmalerier, Romansk tid 1080–1175*, red. U. Haastrup & R. Egevang, 96–97. København 1986.
- Lindgren, Mereth. "Kalkmålningarna". *Signums svenska konsthistoria. Den romanska konsten*, red. Lennart Karlsson et al., 299–335. Lund 1995.
- Lyckegaard, Erik. "Stifterbilledet og Hvideslægten", Fjenneslev Kirke 1125–50. *Danske kalkmalerier, Romansk tid 1080–1175*, red. U. Haastrup & R. Egevang, 122f. København 1986.
- . "En verdslig og en gejstlig stifter, Førslev Kirke". *Danske kalkmalerier, Senromansk tid 1175–1275*, red. U. Haastrup & R. Egevang, 86f. København 1987.
- Moesgaard, Jens Christian. "En falstersk stormand fra 1100-tallet og hans mønt", *Nordisk Numismatisk Unions Medlemsblad* 3 (2009): 94f.
- Moltke, Erik. *Runerne i Danmark og deres oprindelse*. København 1976.
- Nationalmuseet. *Kalkmalerier i danske kirker*, 2015. Se <http://natmus.dk/salg-og-ydelser/museumsfaglige-ydelser/kirker-og-kirkegaard/kalkmalerier-i-danske-kirker/> (hentet 1.12.2015).
- Nisbeth, Åke. *Bildernas predikan. Medeltida kalkmålningar i Sverige*. Värnamo 1986.
- Nyberg, Tore. "Kong Niels. Skitse til en biografi", *Historisk tidsskrift* 107: 2 (2007): 353–388. (København)
- Nyborg, Ebbe. "Fjenneslev og Gørlev Kirker – To sjællandske slægtsmausoleer fra 11–1200-tallet", *ICO* 3 (2015): 5–16.
- Nørlund, Poul & Egmont Lind. *Danmarks romanske Kalkmalerier*. Selskabet til Udgivelse af Danske Mindesmærker. København 1944.

- Paulus, Nikolaus. *Geschichte des Ablasses im Mittelalter. Vom Ursprunge bis zur Mitte des 14. Jahrhunderts*. Darmstadt 2000 (1922).
- Prange, Knud. "De ældste heraldiske figurer, Sønder Næra Kirke og Højen Kirke." *Danske kalkmalerier, Senromansk tid 1175–1275*, red. U. Hastrup & R. Egevang, 154–155. København 1987.
- Radtke, Christian. "Schleswig und Soest. Einige Beobachtungen aus Schleswiger Sicht," *Soest. Stadt-Territorium-Reich*, 433–478. Soest 1981.
- Radtke, Christian & Michael Andersen. "Niels, Margrete Fredkulla og Ulvhild." *Danske Kongegrave I*, red. Karin Kryger, 216–219. København 2014.
- Rudling, Kajsa. *Bilden av den kvinnliga stiftaren. En jämförande studie mellan 1100- och 1400-tallets kvinnliga stiftarbilder på skånska kalkmålningar*. Kandidatuppsats i konstvetenskap. Lunds universitet 2006.
- Saxtorph, Niels M. *Danmarks kalkmalerier*. 2. udg. København 1997.
- Scharff, Mikkel. "Kalkmalerierne i Sønder Næra kirke på Fyn. Konserverings- og tolkningshistorie." *ICO* 3 (1981): 1–25.
- . "Restaureringshistorie og tolkninger". Sønder Næra Kirke 1175–1200. *Danske kalkmalerier, Senromansk tid 1175–1275*, red. U. Hastrup & R. Egevang, 56f. København 1987.
- Scheel, Roland. "Romerriget, Vesteuropa og Skandinavien. Kulturkontakter og den danske historiebevidsthed i 1100-tallet," *Historisk tidskrift* 112: 1 (2012): 1–61. (København)
- . *Skandinavien und Byzanz. Bedingungen und Konsequenzen mittelalterlicher Kulturbeziehungen*. Teil 1–2. Diss. 2014 (Frankfurt am Main). Göttingen 2015.
- Tomlinson, Alan. "En mønt i hånden. Billeder af mønter i romansk kirkekunst i Danmark," *Nordisk Numismatisk Unions Medlemsblad* 4 (2013): 113–119.
- Vellev, Jens. "Helgenskrinene i Odense – fund og forskning 1582–1986," *Knuds-bogen, Studier over Knud Den hellige*, red. Tore Nyberg, Hans Bekker-Nielsen, & Niels Oxenvad, 123–156. Odense 1986.
- . "Knud 2. Den Hellige og Edel (Adela)," *Danske Kongegrave I*, red. Karin Kryger, Selskabet til Udgivelse af danske Mindesmærker, 190–205. København 2014.
- Yerasimos, Stéphane. *Konstantinopel. Istanbul historisches Erbe*. Potsdam 2009 (1. ed. Paris 2000).

