

Bysantinisk prægede krucifikser i højmiddelalderens Danmark – hvordan, hvornår, hvorfor

Ebbe Nyborg

Title Byzantinizing crucifixes in High Mediaeval Danmark – how, when, why

Abstract The royal crucifixes so characteristic of the 12th century only gradually gave way to the Gothic suffering-Christ (Christus Patiens) in Scandinavia. In Denmark we find instances of an earlier, transitional type with a Byzantinizing, right-curving Christ in book illuminations, metalwork, stone and polychrome wooden sculptures. This paper concentrates on the Byzantine-influenced crucifixes that have served in church liturgy. – Although the body of Christ is depicted as dead or dying, these crucifixes present Him with a royal crown and wide open eyes as in the contemporary royal crucifixes. He would thus be presented as both the eternally ruling King of Heaven and the suffering Son of Man. This is of course in full agreement with the teaching that Christ is both totally God and totally human. But such odd combinations, dating mostly from c. 1175–1225, are certainly rare among contemporary European crucifixes. They offer an exceptional insight into the local conditions for the introduction of new theological doctrine in ordinary parish churches. One main reason for the obvious conservatism would have been a (lay and clerical) concern for the dignity of Christ.

Keywords Crucifixion, Christ of the Passion, Christus Patiens, Christus Rex, Christus Triumphans, religious art, Scandinavian mediaeval art, discovery of the individual

Author Editor, Danmarks Kirker, The National Museum of Denmark, Copenhagen

E-mail Ebbe.Nyborg@natmus.dk

ICONOGRAPHISK POST

NORDISK TIDSKRIFT FÖR BILDTOLKNING  NORDIC REVIEW OF ICONOGRAPHY

NR 1, 2014, PP. 37–54. ISSN 2323-5586

Indledning

Den tidlige kirke fordømte med sin orientalsk-jødiske baggrund den hedenske afgudsdyrkelse og var derfor fra første færd tøvende med hensyn til sin egen billedbrug. Det gjaldt ikke mindst med hensyn til Korsfæstelsesmotivet, idet der jo var tale om en vanærende og afskyvækkende

dødsstraf, som ikke sømmede sig for dødens guddommelige betvinger.

Derfor varede det en rum tid, før motivet blev taget op. Og da det skete i 400-tallet, blev Jesus ikke vist realistisk som død eller døende, men i en sejrende frontal position svævende foran korset eller stående

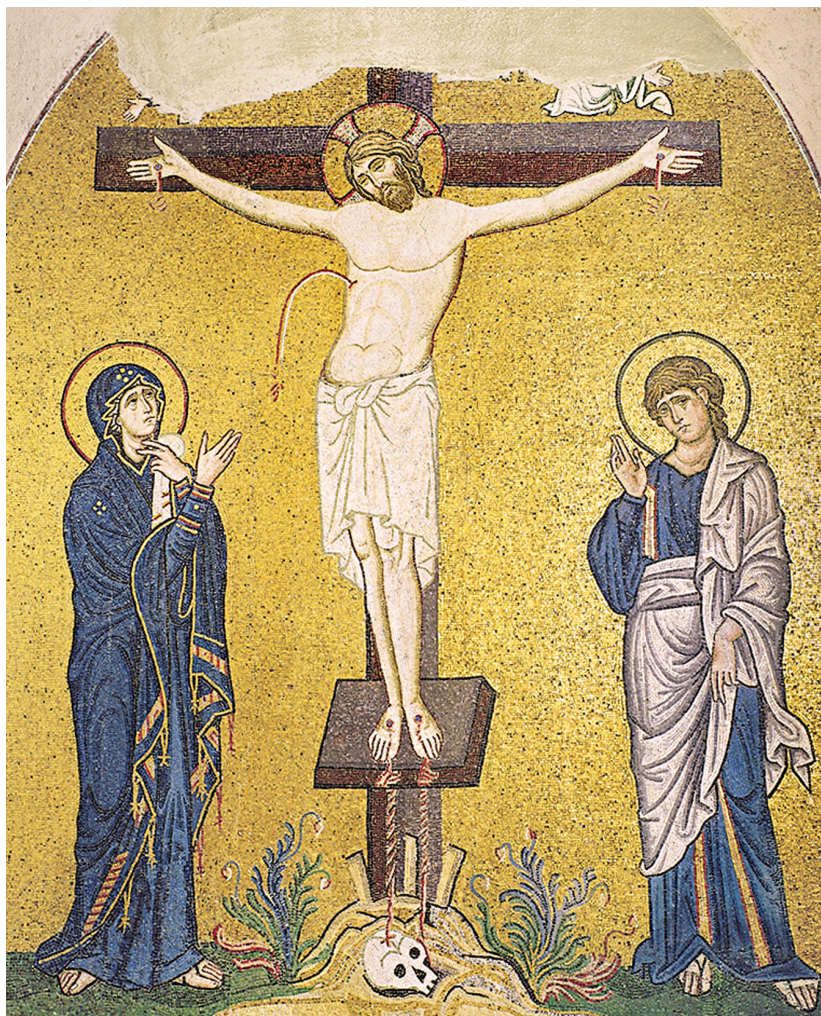


Fig. 1. Korsfestelsen, mosaik i klosteret i Daphni, Grækenland. Sent 1000-tal. Konstvetenskapliga arkivet, Åbo Akademi.

The Crucifixion, mosaic in the Church of the Dormition at the Daphni monastery, Greece, late 11th century.

på en fodstøtte (*suppedaneum*) med åbne øjne. Korset opfattedes som hans trone, og de åbne øjne som tegn på, at den guddommelige *logos* (Kristi ånd) stadig var leven-

de til stede.¹ Denne triumfale korsfæstelse (*Christus triumphans*) skulle i vesten blive en norm frem til 1200-tallet, da lidelseskrucifikset for alvor slog bredt igennem.

Allerede fra 800-tallet kendes imidlertid krucifikser, der viser Jesus som død eller døende (*Christus Patiens*), og det nogenlunde samtidigt både i Bysans og i Vesten. Det vestlige lidelseskrucifiks, der måske er udløst af Paschasius Radbertus' nadverlære,² viser gerne Jesus dybt hængende og sammensunken (mod højre eller venstre side) og med det døde hoved tungt nedfaldent. Et berømt eksempel er det store Gerokrucifiks fra 980 i Kølns Domkirke.³

I Bysans er krucifiksets historie vanskeligt at følge på grund af sparsom bevaring. Her er lidelseskrucifiksets fremkomst muligvis en følge af billedstriden mellem ikonoklaster (billedmodstandere) og ikonoduler (billedtilhængere) i årene 726–843, idet de vindende ikonoduler i deres argumentation for krucifiksfremstillinger fremhævede frelserens fysiske død som en parallel til og bevis for inkarnationen.⁴ I hvert fald fremkom der herefter en type krucifikser, som er blevet benævnt den mellembysantinske, og som er den, vi skal beskæftige os med her.⁵

Et godt eksempel fra slutningen af 1000-tallet findes i klosteret Daphni ved Athen (fig. 1). Fremstillingen og dens næsten faste elementer er et forsøg på at gengive Jesus på en gang som sand gud og sandt menneske. Som sand Gud undertvinger han døden, og som sandt menneske lider han offerdøden for menigheden. Det enkle trækors er sat i jorden med tre kiler. Jesus hænger ikke på korset, men står med let skrånende, udstrakte arme på et *suppedaneum*, der har karakter af et skrånstillet bræt. Hovedet, med stor korsglorie,

er sunket ned på højre skulder, øjnene er lukkede med svagt sammentrukne bryn som tegn på menneskelig lidelse og død, det midtdelte hår er langt, bølget og frodigt lige som fuldskægget. Den velmodelerede krop danner en markant bue imod højre, og det knælange lændeklæde er bundet op midtfor; nøgenheden og kroppens naturalistiske modellering er et tegn for Jesu menneskelige natur og død. Tommel-fingrene stritter opad, et træk, som hidtil ikke har kunnet forklares teologisk, og fødderne er drejet udad. De har lige som hænderne hver sit blødende naglehul, og fra fødderne løber blodet ned til den gamle Adams hovedskal og vækker ham som repræsentant for menigheden til et nyt liv.⁶ Også blodet og vandet, der står som en stråle ud af brystkassens lille sidevunde, skal forstås eukaristisk (nadverrelateret), idet væskerne blod og vand repræsenterer livgivende kræfter, som finder anvendelse ved Nadveren og Dåben. Under korset står Maria og Johannes som repræsentanter for menigheden med rituelle, sørgende gester, der ligesom dragternes foldekast har tydeligt antikke aner.⁷

Denne specifikke type lidelseskrucifikser udkrystaliserede sig først i 1000-tallet, idet den længe eksisterede samtidig med og opblandet med den ældre triumfale type. Det østlige lidelseskrucifiks må betegnes som moderat i sin realisme, idet det i høj grad betjener sig af vedtagne "tegn" på lidelsen og altid fastholder Jesu legemes ubeskadethed og ukrænkelighed.

Det er ikke ganske klart, hvornår denne type lidelseskrucifikser kom til vesten. No-



Fig. 2. Korsfæstelsen, udsnit af frontale fra Ølst Kirke i Østjylland, o. 1200. I Nationalmuseet, København. Foto Ebbe Nyborg.

The Crucifixion, panel of frontal from Ølst Church in eastern Jutland, c. 1200. In the National Museum, Copenhagen.

get tyder på, at de mødte modstand. I hvert fald udtalte den romerske kirkes legat, kardinal Humbert af Silva Candida, sig ved de skelsættende forhandlingerne med Byssans 1054 stærkt fordømmende om sådanne østlige krucifikser, der skildrer Kristus som "hængende upåklædt og død på trækorset". Udtalelsen tyder på, at kardinalen, der selv var fra Lothringen, ikke har kendt meget til de vestlige lidelseskrucifikser, som vistnok især var udbredt i Tyskland og England.⁸

Alt tyder på, at Vesteuropas normale krucifiks endnu i 1000–1200-tallet viste oldkristendommens sejrende Kristus, hvis guddommelige kongelighed nu ofte understregedes med en kongekrone af træ el-

ler metal.⁹ Man kan tale om kongekrucifikser (*Christus Rex*).¹⁰

Dette må udpræget have været tilfældet i det nyomvendte Skandinavien, hvor et usædvanlig stort importeret og især hjemligt materiale står til rådighed. I 1100-tallet dominerer kongekrucifikserne helt. Og selv 1200-tallets nye gotiske lidelseskrucifikser bærer gerne en kongelig krone. Man kan her tale om en *Christus Rex Patiens*.¹¹

Disse blandingstræk findes imidlertid allerede i 1100-tallet i form af de bysantinskeprægede lidelseskrucifikser, vi her skal interessere os for. De låner træk fra kongekrucifikserne – og vice versa. I de hjemlige arbejder optræder den bysantinske type



Fig. 3. Korsfæstelsen, udsnit af retabel i Sahl Kirke i Nordvestjylland, o. 1200. Foto Nationalmuseet, København.

The Crucifixion, detail of a retable in Sahl Church, western Jutland, c. 1200.

aldrig i ren form. Og hvad, der er vestligt og østligt, lader sig langt fra altid afgøre. Som kriterium for, at krucifikset kan henføres til vores bysantinske type, vil vi her benytte Kristus kroppens bue imod højre og føddernes karakteristiske samlede hæle og udadrejede position. Endelig vil vi se på mulige årsager til det østlige lidelseskrucifiks' indtrængning og kort berøre dets rolle som fødselhjælper for det gotiske lidelseskrucifiks efter 1200.

Af hensyn til omfanget kan vi her ikke inddrage småkunsten, der omfatter en række interessante importerede stykker.¹² Interessen skal samles om hjemlige arbejder, der har haft en direkte rolle i kirkenes gudstjeneste og liturgi. Vi skal først

og fremmest se på de kultbilleder, lægfolk havde for øje under messen.

Krucifikser i metalkunsten

Fra den lille Ølst kirke ved Randers stammer en fornem alterbordsforside, et såkaldt frontale, fra o. 1200, der hører til den store samling af sådanne tidlige alterprydelser i Nationalmuseet i København (de såkaldte Gyldne altre).¹³ Frontalet består af en trækærne besat med drevne og forgyldte relieffer fra Kristi liv. Et af dem viser korsfæstelsen (fig. 2) med Maria og Johannes stående i traditionelle sørgepositioner under korset. Vi genfinder her som væsenstræk Kristusfigurens bysantinske dødsbue,¹⁴ hovedets hældning, håret (men ikke

skægget) og føddernes stilling på et suppedaneum i form af et bræt.

Relieffets format og teknik tillader ikke nogen helt detaljeret aflæsning. Således er Kristi øjne blot vist som hvælvede partier, men alt taler for, at de skal opfattes som lukkede – således den manglende kongekrone – og at der altså er tale om et ægte lidelseskrucifiks.¹⁵ Korset er det eneste ikke-importerede danske, hvor fodstøtten på bysantinsk vis er fremstillet som et bræt. Klart ubysantinsk er det derimod, at den korsfæstedes tommelfingre ikke stritter opad, at lændeklædet er knyttet i venstre side og at fødderne ved nærmere eftersyn ikke er helt symmetriske, idet højre fod drejet en smule mere udad end den venstre. Dette peger frem mod en tidliggotisk krucifikstype, som kom frem i Frankrig o. 1200, hvor Kristi højre fod er drejet ud så indersiden vender frem.¹⁶

Et andet gyldent alter, der stadig pryder *Sahl* kirke i Nordvestjylland, kan også dateres o. 1200. På dets frontale ser man Korsfæstelsen nogenlunde som i Ølst, blot har fødderne den traditionelle bysantinske stilling (her uden fodstøtte). *Sahl*-alteret består imidlertid ikke kun af et frontale men har også et såkaldt retabel (en tidlig form for altertavle) til opsætning oven på alterbordet.¹⁷ Det er formet som en arkade eller triumfbue, i hvis midte der står en krucifiksgruppe som fokus for præst og menighed (fig. 3). Krucifikset har i århundredernes løb været mishandlet og nærmest krøllet sammen, men er ved en restaurering i 1930-erne blevet rettet ud og formentlig rigtigt rekonstrueret. Det viser stort set

Kristus som på Ølstfrontalet, bortset fra at hovedet, der har tydeligt lukkede øjne, holdes mere opret, og at knæene er let adskilte. Også den samme særegne fodstilling ses her. Det glatte kors har kvadratiske endefelter med drevne fremstillinger af evangelisternes væsner som de kendes fra Johannes Åbenbaring og optræder altså som en eskatologisk henvisning til Kristi genkomst som dommer.¹⁸

Endnu et par metalkrucifikser fra 1100-tallet har en vis karakter af lidelseskrucifikser. Det drejer sig først og fremmest om det drevne kobberkrucifiks fra *Tirstrup* i Østjylland fra o. 1150, der nu er i Nationalmuseet i København (figuren 71 cm høj).¹⁹ Her hælder hovedet nok imod højre og har øjnene lukkede, men figuren bærer kongekrone, mens kroppen er lodret, ben og fødder parallelle med bøjede knæ (fodstøtte savnes). Her må vi sige, at der er tale om et kongekrucifiks med visse lidelsestræk. Og de behøver ikke at stamme fra vores bysantinske krucifikstype. Kristusfigurens tyngde og sammensunkne ben antyder, at det kan være det gamle vestlige lidelseskrucifiks, der har afgivet inspirationen.²⁰

Krucifikser af bemalet træ

Kirkernes større krucifikser (med figurer op til over legemsstørrelse) udførte man normalt af udskåret træ med en kunstfærdig bemaling og forgyldning, der næsten altid er helt borte. Her er overalt anvendt egetræ, hvilket i sig selv er med til at datere krucifikserne efter o. 1175.

En krucifiksfigur fra *Jerslev Kirke* (fig. 4) i Vendsyssel, 160 cm høj, befinder sig nu



Fig. 4. Krucifiksfigur fra *Jerslev Kirke* i Nordjylland, o. 1175-1200. I *Vendsyssels Historiske Museum* i Hjørring. Foto Niels Elswing 1991. Nationalmuseet, København.

Crucifix figure from Jerslev Church in northern Jutland, c. 1175-1200. In Vendsyssel Historical Museum, Hjørring.

i Vendsyssels Historiske Museum i Hjørring.²¹ Den slutter sig ved kroppens bue og føddernes stilling til den østlige type, men andre elementer er klart vestlige. Hovedet hælder ikke meget imod højre men markant fremover, måske et lån fra vestli-

ge lidelseskrucifikser, og det har rester af en kongelig krone. Tommelfingrene er tydeligt indadbøjede. Det sidste er et træk, som ses ved mange krucifikser, både lidelseskrucifikser og kongekrucifikser, og som lige så lidt har kunnet forklares teo-



Fig. 5. Krucifiksfigur i Egerslev Kirke på øen Mors i Nordjylland, o. 1175-1200. Foto Niels Elswing 1991. Nationalmuseet, København.

Christ on the Cross in Egerslev Church in northern Jutland, c. 1175-1200.

logisk som de bysantinskes opadstrittende tommelfingre. Føddernes stilling er som nævnt den rigtigt bysantinske, men fodstøtten har afrundet form som en pude eller en jordklode, hvilket sidste kan udlægges som et kosmologisk udtryk for frelse-rens almagt.

Et spørgsmål, der står tilbage, er øjnernes oprindelige udformning. Den eksisterende bemaling fra 1800-tallet gengiver dem som lukkede. Men da billedhuggeren blot har angivet øjnene som hvælvede partier, er det i dag ikke muligt at fastslå, om

den oprindelige maler har vist dem lukkede eller åbne. Og der kan argumenteres for begge muligheder. Egerslevfiguren er formentlig samtidig med kirkebygningen, fra omkring 1175-1200, og må have tjent som korbuekrucifiks midt i triumfbuen foran menigheden.

Det gælder også en nogenlunde samtidig Kristusfigur i Egerslev Kirke på øen Mors i Nordjylland, 141 cm høj (fig. 5).²² Kroppens sving imod højre er først og fremmest fremkommet ved en forskydning af hoften og knæene, og de udadre-

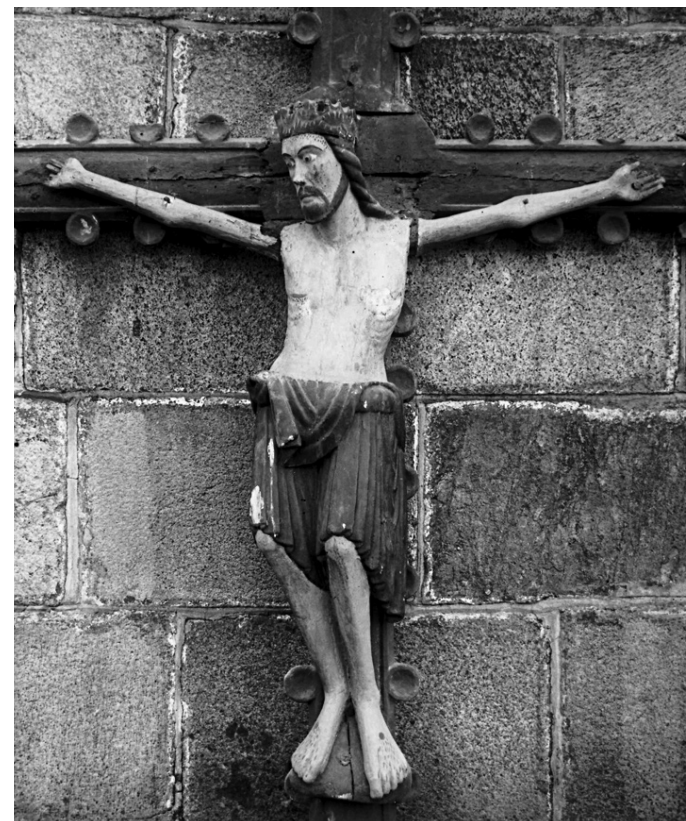


Fig. 6. Krucifiksfiguren i Egerslev Kirke før restaurering 1905. Foto Eigil Rothe 1903. Nationalmuseet, København.

Christ on the Cross in Egerslev Church, before the restoration in 1905.

jede fødder står på et tresidet *suppedaneum*. Korset og figurens arme er fornyet i senmiddelalderen, og en stor kongekrone er rekonstrueret ved en lidt hårdhændet restaurering 1905. I overensstemmelse med den kongelige krone holdes hovedet opret, og øjnene skal formentlig opfattes som åbne, selv om de fremtræder umodelerede. Hovedet er drejet imod højre, og det lange hår har den bysantinske frodighed, skægget derimod ikke. Det pliserede lænde klæde med vulst om hoften og vifteformet overhæng røber intet bysantinsk.

Krucifikset må være blevet lagt på kirkeloftet engang midt i 1800-tallet. Dets tilstand efter nedtagningen 1905 (fig. 6) viser figuren med en bemaling (fra 1700-tallet?), hvis øjne er fremstillet åbne og stirrende, formentlig noget i retning af det oprindelige. Kongekronen havde mistet sine blade, og i stedet var kroneringen malet grøn til illusion af en tornekrone.

Nogenlunde samtidig er formentlig også en krucifiksfigur fra Nordjyllands gamle dom- og klosterkirke i Børglum, 150 cm høj (fig. 7).²³ Den mangler nu både



armene og den venstre fod, og træet står næsten blottet efter mange års henliggen. Kropssvajet svarer nogenlunde til Jerslevfigurens, og det samme gælder fodstillingen på et afrundet suppedaneum, så vidt det kan vurderes. Hovedet (fig. 8), der sidder

mærkeligt nede mellem skuldrene, hæl-der nok imod højre skulder, men alle dets øvrige træk ligner kongekrucifiksets: Der findes rester af en kongekrone, øjnene ser nærmest ud til at være tænkt åbne, og hvad skal vi mene om den bistre mund med nedtrukne vige? En noget lignende mund har det nævnte Gerokrucifiks, hvor udformningen afledes af bysantinske elfenbensfremstillinger fra 900-tallet.²⁴ Men den kendes også fra andre af 1100-tallets krucifikser og madonnaer i Skandinavien, hvor den er blevet opfattet som en magtgrimasse af hjemligt tilsnit.²⁵ Denne ejendommelige Kristusfigur er trods sin næsten legemstørrelse for lille som korbuekrucifiks i domkirken men må stamme fra et af dens oprindelige eller tidlige sidealtre.

Derimod stammede et (1937 brændt) krucifiks i *Bjerning Kirke* i Sønderjylland med sikkerhed fra sognekirkens korbue, idet det har hørt til en korsranke, som er dendrokronologisk dateret o. 1220.²⁶ Kristusfiguren (fig. 9), ca. 175 cm høj, dannede efter fotografier at dømme en svag bue imod højre, mens hovedet hældede imod samme side. Om øjnene var åbne eller lukkede, kan ikke afgøres, men issen havde fals for en løs kongekrone, der nok har været af forgyldt kobber. Fodstillingen er den bysantinske, men der har næppe været noget suppedaneum. Figuren er dermed på grænsen til at være fremstillet hængende og danner således en art overgang til unggotisk tradition. Dette fremgår også af lændeklædets drapering i fransk stil og falder smukt i tråd med den ret præcise datering o. 1220. En bred, udskåren planke fra

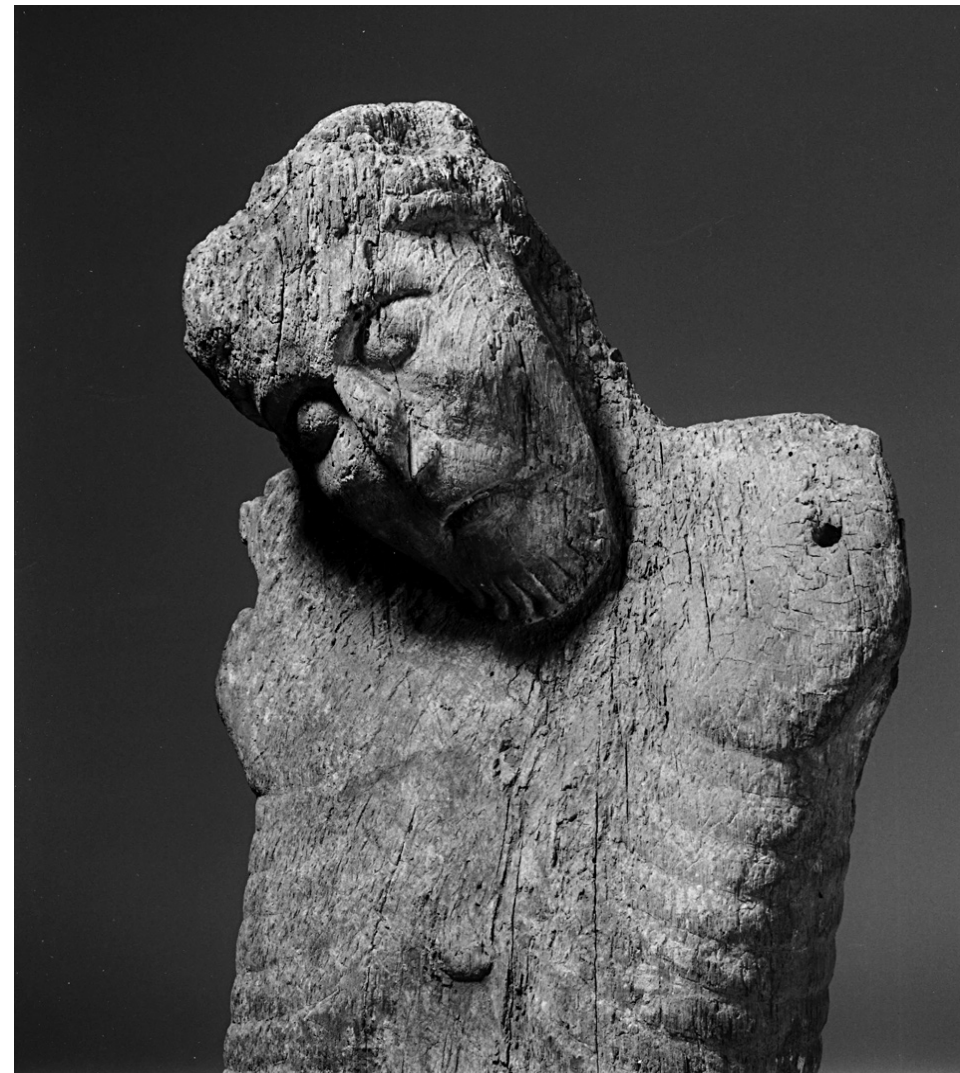


Fig. 7–8. Til venstre (s. 46) krucifiksfigur fra den tidligere dom- og klosterkirke i Børglum i Vendsyssel, o. 1175–200. I Nationalmuseet, København. Ovenfor detalje, hovedet. Fotos Niels Elswing 1990.

To the left (p. 46) fragment of Christ figure from the former cathedral of Børglum in northern Jutland, c. 1175–1200. Above, detail, Christ's head.

Fig. 9. Nedenfor til højre: Krucifiksfigur og sørgende Maria samt tresøjle fra krucifiksgruppe og korskranke i Bjerning Kirke i Sønderjylland, o. 1220. Figurerne brændt 1937, søjlen i Nationalmuseet, København. Foto Landesamt für Denkmalpflege, Kiel, før 1920.

Fig. 10. Nedenfor til venstre: gejstlig stifter, udsnit af korskranken. Foto Ebbe Nyborg 2013.

Below right: Crucifixion figure, mourning Virgin and a column from the choir screen in Bjerning Church in Southern Jutland, c. 1220. The figures of the Crucifixion were destroyed by fire in 1937, the column is now in the National Museum, Copenhagen. Photo taken before 1920.

Below left: Ecclesiastical donor, detail of the choir screen.



skranken har relief af en knælende præst i bøn, der må opfattes som stedets sognepræst og krucifiksets stifter (fig. 10).

Som et sidste træskåret krucifiks skal her fremdrages *Vester Torups* ved Nordjyllands vestkyst, hvor kun figuren har overlevet, hele 186 cm høj (fig. 11, korset er senmiddelalderligt).²⁷ Kroppen og benene danner kun en svag kurve og fødderne står som i Jerslev og Børglum udadrejede på et afrundet fodstykke. Hovedet derimod er helt igennem kongekrucifiksets. Det holdes opret, og bag en sekundær tornekroner har det rester af en oprindelig kongekrone. Øjnene er igen svære at vurdere, men synes nærmest skåret som åbne overensstemmende med hovedets holdning og den kongelige krone. Et interessant træk ved dette og andre højmiddelalderlige krucifikser er billedskærerens omhyggelige redegørelse for armenes sener og årer. Her er formentlig tale om et yderligere tegn for Jesu menneskelighed og kødelighed. Det gabende sidesår er formentlig fra 13–1400-tallet, tornekronen fra 1800-tallet. Krucifiksfiguren i *Vester Torup* slutter sig vel generelt til dem, vi hidtil har betragtet. Men den er væsentlig grovere udskåret, lændeklædet således med råt forinklede og stiliserede folder. Den må være udført lokalt, måske som en kopi af et ældre så sent som o. 1250–1300. Det samme gælder en lignende krucifiksfigur i *Ødsted* i Østjylland.²⁸

Perspektivering

Som nævnt slutter ingen af vore krucifiksfremstillinger sig i alle detaljer til den by-

santinske type. Nærmest kommer korsfæstelsen i *Ølst* (fig. 2), hvor kun lændeklædets drapering og i nogen grad fodstillingen afviger. Kun her og i *Sahl* (fig. 3) kan man tale om rigtige lidelseskrucifikser. De øvrige er alle hybrider, idet tegn for Kristi mennesklighed, lidelse og død optræder sammen med tegn for hans guddommelighed og evige sejr. Denne sammenkomponering kan forekomme kuriøs, men er jo sådan set i bedste overensstemmelse med trosbekendelsens ord, at Kristus er både sand Gud og sandt menneske.

Vore bysantinskeprægede krucifikser må betragtes som overgangsformer fra en næsten total dominans af kongekrucifikset i Norden gennem 1100-tallet indtil fremkomsten og den almene udbredelse af det gotiske lidelseskrucifiks fra og med 1200-tallets anden fjerdedel. Udviklingen i 1200-tallet betød først og fremmest opgivelsen af den fæstnelse til korset med fire nagler, vi har set, til fordel for kun tre med overlagte fødder, og – som det vigtigste – at figuren nu ikke blev fremstillet stående, men hængende.

Dette gav de gotiske krucifiksmagere mulighed for langt mere realistiske og efterhånden ekstreme udtryk for menneskelig lidelse, som vi allerede ser det i den franske ”designer” Villard de Honnecourts berømte skitsebog fra o. 1230 (fig. 12). Man gik nu væsentlig videre i vesten end i Bysans i menneskeliggørelsen af Kristus og udpenslingen af hans smertefulde død. Men det formmæssige udgangspunkt tog man altså først og fremmest i tidens bysantinske krucifiks, som man ser det af Villard de Honnecourts højresvungne Kristusfigur.



Fig. 11. Krucifiksfigur i Vester Torup Kirke i Nordjylland, o. 1275–1300. Foto Niels Elswing 1991.
 Christ on the Cross in Vester Torup Church in northern Jutland, c. 1250–1300.

Hvornår dukkede vore byzantiniserende forløbere for det gotiske krucifiks op i Danmark? De krucifikser, vi har betragtet, har alle (bortset fra Vester Torups og Ødsteds) kunnet dateres stilistisk mellem 1175 og 1225. Men vi befinder os her på sogne-niveau. Og man må tro, at en vis passions-

fromhed har gjort sig gældende tidligere i højere samfundslag både blandt gejstlige og verdslige og ikke mindst i klosterlige kredse. I samme retning peger stilhistoriske betragtninger, idet der fra århundredets begyndelse slog en italiensk-byzantinisk kunstbølge op over Europa, der i høj

grad ramte Danmark.²⁹ Vi kender den i dag hovedsagelig fra kalkmalerier, hvis krucifiksmotiver desværre er så dårligt bevarede, at man ikke sikkert kan dokumentere deres byzantinske afstamning. Men alt taler for, at det byzantinske lidelseskrucifiks har været kendt i Danmark før 1150.³⁰

Krucifiksfremstillingernes stadig større realisme og lidelsesudtryk har givetvis sammenhæng med tidens teologiske inderliggørelse af gudsforholdet, som stærkest kommer til udtryk hos den hellige Bernhard af Clairvaux.³¹ Hvor Kristus før havde været fremhævet som en fjern herre og konge, blev inkarnation og passion nu skildret som et kærlighedsforhold, der bragte Herren til jorden som menneske. Der skete en personliggørelse af religionen, en emotionalisering, hvorved den enkelte opfordredes til indlevelse og efterfølgelse af Kristus.³²

Udviklingen havde en vigtig messteologisk side. Spørgsmålet var bl.a., hvilken Kristus man modtog i nadverelementerne, den opstandne guddommelige eller den inkarnerede menneskelige. Mens karolingiske teologer som Paschasius Radbertus og Ratramus havde hævdet, at det var den opstandne, guddommelige Jesus, som var til stede i nadveren (reelt eller symbolsk), blev accenten i 1100-tallets teologi forskudt i retningen af den inkarnerede menneskelige: Den Jesus, som blev født af Jomfra Maria, blev taget til fange, pint og dræbt, men som til sidst gennem sit korsoffer sprængte dødens lænker gennem sin opstandelse. Samtidig udvikledes den såkaldte realpræsenslære, som fastslog, at der

ved brødets og vinens konsekration skete en reel forvandling til Jesu sande legeme og blod. Denne lære blev gjort til dogme ved Laterankonciliet i 1215.³³

Datidens krucifikser må i væsentlig grad afspejle denne udvikling – specielt korbue- og alterkrucifikser, der jo direkte konfronterede menigheden som et pant på Kristi tilstedeværelse i nadveren. Til de triumfale og kongelige krucifikser hørte groft sagt, at menigheden mødte Kristus med kollektiv frygt og underkastelse, til lidelseskrucifikserne, at den skulle møde ham med indlevelse, medfølelse og kærlighed.

Når vi applicerer dette på vore danske krucifikser, er det klart, at de endnu befinder sig et stykke vej fra at være kærlighedsbudskaber. Det er snarere som om, man med denne udviklingsfases hybridformer har villet sikre sig at gøre alle tilfredse ved at gå både med livrem og seler. Blandingsformerne åbner for spørgsmål om konkrete og specifikke valg, der er foretaget ved den enkelte kirke. Bisperne og provsterne må bestemt have haft indflydelse på krucifiksernes udformning bl.a. ved et opsyn med de værksteder, de blev udført i, og som gerne lå i stiftsbyerne. Men mon ikke en ganske betydelig indflydelse lå lokalt ude ved sognekirkerne. Man må nok tænke sig, at sognepræstens ord har haft vægt, ganske særlig hvis han, som i Bjerning, optrådte som stifter. Det samme gjaldt utvivlsomt sognekirkernes patron (eller patroner) og til en vis grad vel også andre fremstående sogneboere.

Blandingsformerne må skyldes en betydelig konservatisme og en omsorg for

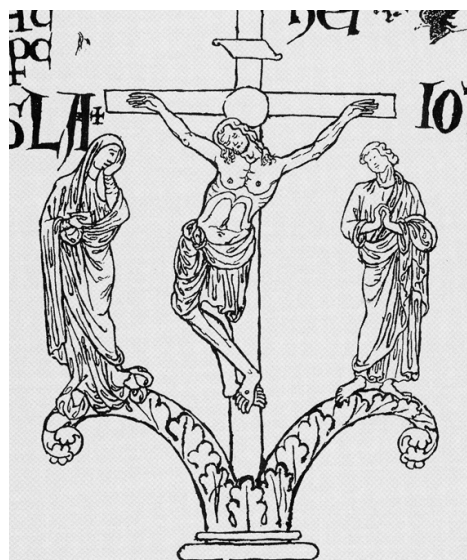


Fig. 12. Krucifiks, tegning i Villard de Honne-courts skitsebog, o. 1230. Efter Habmloser 1935.

Crucifixion from Villard de Honne-courts sketchbook, c. 1230.

Kristusbilledets værdighed. Men man kan heller ikke afvise, at særlige nordiske "mentaliteter" har gjort sig gældende. Et bekendt udsagn hos den tyske historieskriver Adam af Bremen lød o. 1070, at "tårer, gråd og sorg blev i den grad afskyet hos danskerne, at ingen måtte græde over deres synder eller kære afdøde". Citatet er blandt de anførte i den dansk-norske kunsthistoriker Henrik von Achens interessante artikel fra 1994: "Der König am Kreuz. Skandinavische Grosskruzifixe bis 1250". Han behandler ikke krucifikser med lidelsespræg. Men han foreslår, ganske plausibelt, at overvægten af kongekrucifikser i Skandinavien kunne skyldes en særlig missionsstrategi over for nordboerne. Derimod kan man næppe følge von Achen, når han videre hævder, at "vikingernes mytologi og mentalitet krævede en bestemt fremstilling af den kristne Gud fra traditionen

for det gammelnordiske Guds- og kultbillede".³⁴ Vi har ingen grund til at tro, at der skulle have eksisteret hedenske gudebilleder i Norden, som kunne påvirke kristne krucifikser.

Det er tankevækkende, hvorledes forskellige fags vinkler på vore byzantiniserende krucifikser giver vidt forskellige billeder af kræfterne bag deres fremtrængen. Og dog er fagene jo tilnærmelser til samme virkelighed: For kunsthistorien er der simpelt hen tale om udbredelse af en formmæssig model, et billedkoncept, fra Bysans til Vesteuropa. For teologien drejer det sig om en indre proces i Vesteuropas kristologiske og liturgiske forståelse, og for den almene mentalitetshistorie vil krucifikserne være udtryk for en begyndende humanisering af samfundet, måske endog vidnesbyrd om individets opdagelse i højmiddelalderen.³⁵

Noter

- Haussherr 1994; Mrass 1991, 318–319.
- Haussherr 1963, 212–225.
- Haussherr 1963; Blindheim 1994, 9–21.
- Mrass 1991, 312–313, 316; Schiller 1968, 107–118.
- Haussherr 1963, 129 ff.
- Schiller 1968, 108, 142–144.
- Thoby 1959, 92–93; Schiller 1968, 109–110; Mrass 1991, 338–340.
- Haussherr 1963, 90–106, 156–159.
- Kongekroner i forbindelse med krucifikser optræder øjensynligt tidligst i begyndelsen af 1000-tallet, i det såkaldte Uta-Codex og i engelske miniature. Raw 1990, 129–146.
- von Achen 1994, 699. Jörn Staecker (1991) taler om "Rex regum" og "dominus dominorum" i behandlingen af vikingetidens pectoralkors, selv om de ikke bærer kroner.
- von Achen 1994, 699–723.
- De ikke behandlede stykker er først og fremmest et byzantinsk elfenbensrelief med nordiske runer, det byzantinske Dagmarkors og det hjemlige Orø-kors (alle tre i Nationalmuseet) samt en bogminiature i det såkaldte Københavnersalter (Engelsk?) i Det Kongelige Bibliotek i København.
- Nørlund 1968 (1926), 41–42, 139 ff.
- Udtrykket er Poul Nørlunds.
- Jf. Nørlund 1968 (1926), 41–42.
- Schneider Berrenberg 1977, 43–64.
- Nørlund 1968 (1926), 177 ff.
- Schiller 1968, 119–120.
- Nørlund 1968 (1926), 99 ff.
- En nærtstående, støbt Kristusfigur er et jordfund fra København. I Nationalmuseet, København, inv. nr D 78 1963.
- Upubliceret. Vendsyssels Historiske Museum, Hjørring, inv. nr 19742.
- Danmarks Kirker*, Tisted Amt, vol. XII, 1940, 30–31.
- Upubliceret. I Nationalmuseet, København, inv. nr D 697.
- Haussherr 1963, 150.
- Aron Andersson tolker mundstillingen som "magt ikke sorg" (Andersson 1976, 14). Henrik von Achen sammenligner de ældste nordiske krucifiksansigter med hoveder fra Osebergfundet dog uden specifikt at nævne munden (von Achen 1994, 712).
- Barfod 1986, 37, 147. Nyborg 2001, 25, 39, 41; heri dateringen og en rekonstruktion af korsranken.
- Danmarks Kirker*, Tisted Amt, vol. XII, 1940, 152–153.
- Upubliceret.
- Demus 1970, 79–120; Kaspersen 2003, 97–130.
- Jævnfør note 12.
- For en diskussion af Bernhard af Clairvaux's betydning for krucifiksers udformning, se Lutz 2004, 29–50.
- Bolton 1983, 17–55.
- Rubin 1991, 12–72. Jf. Danbolt 1986, 19–32.
- von Achen 1994, 707–711.
- Morris 1972; Morris 1980, 195–206; Bynum 1980, 1–17; Gurjewitch 1995. For en almen indføring i Europas højmiddelalderlige mentalitetshistorie med videre henvisninger, se Dinzlbacher 2003, 55–170.

Litteratur

- von Achen, Henrik. "Der König am Kreuz. Skandinavische Grosskruzifixe bis 1250." *Studien zur Geschichte der Europäischen Skulptur im 12./13. Jahrhundert*, ed. Herbert Beck et al., 699–723. Frankfurt am Main: Henrich, 1994.
- Andersson, Aron. *Kyrklig konst från svensk medeltid*. Stockholm: Statens Historiska Museum, 1976.
- Barfod, Jörn. *Die Holzskulptur des 13. Jahrhunderts im Herzogtum Schleswig*. Husum 1986.
- Blindheim, Martin. "A brief survey of the development of pain in crucifix iconography until ca. 1000 A.D." *Bild och känsla från antik till nyantik*, ed. Helena Edgren, 9–21. Åbo 1994.
- Bolton, Brenda. *The Medieval Reformation*. London: Holmes & Meier Publishers 1983.
- Bynum, Caroline Walker. "Did the Twelfth Century discover the Individual?" *Journal of Ecclesiastical History*, Vol. 31 (1980): 1–17.
- Danbolt, Gunnar. "Noen trekk fra alterudsmynningens historie", *Foreningen til norske fortidsminners bevaring, Årbok* 1986, 19–32.
- Danmarks Kirker*, udg. Nationalmuseet 1933 –. *Ti-sted Amt*, vol. XII, 1940 ff.
- Demus, Otto. *Byzantine art and the West*. New York: Orion Publishing Group, 1970.
- Dinzelbacher, Peter. *Europa im Hochmittelalter 1050–1250. Eine Kultur- und Mentalitätsgeschichte*. Darmstadt 2003.
- Gurjewitsch, Aaron J. *Das Individuum im europäischen Mittelalter*. München: C. H. Beck, 1995.
- Hahnloser, Hans Robert. *Villard de Honnecourt. Kritische Gesamtausgabe des Baubiüttenbuches ms. fr 19093 der Pariser Nationalbibliothek*. Wien: A. Schroll & Co., 1935.
- Haussherr, Reiner. *Der tote Christus am Kreuz. Zur Ikonographie des Gerokreuzes*. Diss. Bonn 1963.
- Haussherr, Reiner. "Krucifixus", *Lexikon der christlichen Ikonographie*, ed. E. Kirschbaum. Freiburg im Breisgau: Herder Verlag et al., 1994 (1970).
- Kaspersen, Søren. "The Vå Master and his Workshop. Some Danish Murals and their European Background." *Romanesque Art in Scandinavia. Hafnia, Copenhagen Papers in the History of Art*, No. 12 (2003): 97–130.
- Lutz, Gerhard. *Das Bild des Gekreuzigten im Wandel. Die Sächsischen und Westfälischen Kruzifixe der ersten Hälfte des 13. Jahrhunderts*. Petersberg: Michael Imhof Verlag, 2004.
- Morris, Colin. *The Discovery of the Individual 1050–1200*. New York, Evanston, San Francisco, London: Harper & Row, 1972.
- . "Individualism in 12th Century Religion", *Journal of Ecclesiastical History*, Vol. 31 (1980): 195–206.
- Mrass, Marcus. "Kreuzigung Christi", *Reallexikon zur byzantinischen Kunst*, 318–319. Stuttgart: A. Hiersemann, 1991.
- Nyborg, Ebbe. "Kreuz und Kreuzaltarretabel in dänischen Pfarrkirchen des 12. und 13. Jahrhunderts." *Entstehung und Frühgeschichte des Flügelaltarschreins*, ed. Hartmut Krohm, Klaus Krüger & Matthias Weniger, 25–49. Berlin 2001.
- Nørlund, Poul. *Gyldne Altre. Jysk Metalkunst fra Valdemarstiden*. København: Koppel, 1926. 2. udgave, Århus 1968.
- Raw, Barbara C. *Anglo-Saxon Crucifixion Iconography and the Art of the Monastic Revival*. Cambridge: Cambridge University Press, 1990.
- Rubin, Miri. *Corpus Christi. The Eucharist in Late Medieval Culture*. Cambridge: Cambridge University Press, 1991.
- Schiller, Gertrud. *Ikonographie der christlichen Kunst, Bd. 2. Die Passion Jesu Christi*. Gütersloh 1968.
- Schneider Berrenberg, Rüdiger. *Studien zur monumentalen Krucifixgestaltung im 13. Jahrhundert*, I–II. München 1977.
- Staecker, Jörn. *Rex regum et dominus dominorum. Die wikingerzeitlichen Kreuz- und Krucifixanhänger als Ausdruck der Mission in Altdänemark und Schweden*. Stockholm: Almqvist & Wiksell, 1999.
- Thoby, Paul. *Le Crucifix des Origines au Concile de Trente*. Nantes: Bellanger, 1959.